



RELATÓRIO DE  
SUSTENTABILIDADE  
**2023**





# SUMÁRIO

3

## APRESENTAÇÃO

MENSAGEM DO PRESIDENTE  
SOBRE ESTE RELATÓRIO  
A BN PAPÉIS

16

## ESTRATÉGIA ESG

MATERIALIDADE  
ENGAJAMENTO COM STAKEHOLDERS

24

## GOVERNANÇA CORPORATIVA

ESTRUTURA DE GOVERNANÇA  
DESEMPENHO ECONÔMICO-FINANCEIRO  
GESTÃO DE PRODUTOS E MERCADO  
INOVAÇÃO

48

## RELAÇÃO COM AS PESSOAS

NOSSOS COLABORADORES  
RELACIONAMENTO COM A COMUNIDADE  
DIVERSIDADE, INCLUSÃO E IGUALDADE DE  
OPORTUNIDADES  
BEM-ESTAR, SAÚDE E SEGURANÇA DOS  
COLABORADORES  
SATISFAÇÃO DO CLIENTE, QUALIDADE DOS  
SERVIÇOS E PRODUTOS

70

## CUIDADOS COM O MEIO AMBIENTE

SISTEMA DE GESTÃO AMBIENTAL  
MUDANÇAS CLIMÁTICAS  
GESTÃO HÍDRICA: ÁGUA E EFLUENTES

84

## ANEXOS

ÍNDICE DE CONTEÚDO GRI  
INFORMAÇÕES ADICIONAIS



# APRESENTAÇÃO





## MENSAGEM DO PRESIDENTE

(GRI 2-22)

**D**espertar o melhor das pessoas e promover a qualidade de vida (propósito da BN Papéis).

Respeitando o nosso propósito e visando a perenidade do negócio, a BN Papéis reafirma seu compromisso com a natureza, as pessoas e a governança. Estamos focados em acompanhar os avanços tecnológicos e desenvolver soluções cada vez mais sustentáveis e rentáveis, que agreguem valor para todas as partes interessadas.

Aprendi com meu pai a gostar de pessoas, e acredito que o ser humano é bom, por isso oriento os líderes de nossa empresa a cuidarem de seus liderados e apoiá-los nos seus desafios e processos de crescimento. A nossa empresa é dedicada ao treinamento e desenvolvimento cultural de nossos funcionários.

O nosso compromisso com a preservação do meio ambiente, com a gestão administrativa e operacional, com princípios de transparência e ética, depende de pessoas empoderadas e comprometidas.

Estamos focados na busca da sustentabilidade para garantir a perenidade da empresa, através dos procedimentos e de tecnologias que surgem constantemente, da participação das pessoas e do mais absoluto respeito às mesmas, sem qualquer discriminação. A BN Papéis é inclusiva e acolhe a todos!

Isso nos transforma em seres humanos melhores, conscientes da necessidade de nos adaptarmos às mudanças e cientes de que somos líderes para servir e contribuir para um mundo melhor, onde as pessoas possam ser mais felizes, especialmente na BN Papéis.

É com grande satisfação que compartilho esse nosso primeiro relatório de sustentabilidade. Estamos avançando de forma consistente,

buscando atender todas as demandas, inerentes a essa jornada. Primeiramente, criamos um excelente ambiente de trabalho, cujo índice de satisfação nos coloca entre as melhores empresas para trabalhar no Brasil (GPTW – CNI – Indústria 2023).

Este relatório destaca os progressos significativos que foram realizados na BN Papéis no sentido de promoção de práticas empresariais sustentáveis. Mostramos nosso compromisso contínuo com a responsabilidade ambiental, social e econômica, e estamos comprometidos em trabalhar rumo a um futuro mais sustentável, juntamente com

futuros investidores e partes interessadas. Reconhecemos que ainda há desafios a enfrentar, mas temos certeza de continuar inovando e colaborando para criar um impacto positivo em nosso planeta e em nossa sociedade. Juntos, podemos fazer a diferença e com certeza construiremos um mundo melhor.

Estou totalmente seguro de que o sucesso é fruto de um trabalho íntegro, onde a verdade é incontestável e a prática de fazer falsas reivindicações de sustentabilidade é energeticamente confrontada.

*Carlos Stein*







## SOBRE ESTE RELATÓRIO

(GRI 2-1, 2-2, 2-3, 2-14)

Comprometida com a transparência perante seus públicos de relacionamento, a BN Papel Catarinense Ltda., apresenta seu primeiro Relatório de Sustentabilidade.

Este relatório, compreende os resultados das operações no período de 1º de janeiro a 31 de dezembro de 2023, apresentando o desempenho, as ações, conquistas e desafios nos

aspectos ESG. Os dados apresentados neste relato seguem o mesmo período do relatório financeiro e incluem o Centro de Distribuição da BN Papeis em Guarulhos.

O relatório foi elaborado com base nas normas da Global Reporting Initiative (GRI), reconhecida como uma das melhores práticas globais para o relato público de diferentes impactos

ESG, apresenta também os direcionamentos da Sustainability Accounting Standards Board (SASB) e os Objetivos do Desenvolvimento Sustentável (ODS) da ONU.

Alinhada com os processos de governança, a Alta Administração da BN Papeis é responsável por aprovar as informações apresentadas neste documento, incluindo os temas materiais da organização e seu processo de análise.

Perguntas e sugestões sobre o conteúdo desta publicação podem ser encaminhadas para: [esg@bnpapel.com.br](mailto:esg@bnpapel.com.br)





## A BN PAPÉIS

(GRI 2-1, 2-6)

**A** BN Papéis é uma indústria do setor papelero e vem conquistando um espaço cada vez mais expressivo no cenário nacional e internacional, com a comercialização de papéis brancos de baixa gramatura, para os mais diversos mercados e para setores diversificados. Contando com produtos altamente personalizados e de qualidade assegurada e certificada, os produtos da BN Papéis estão presentes em quase todos os estados brasileiros e em países da América Latina, Estados Unidos e Europa.

Fundada no interior de Santa Catarina há mais de 22 anos e idealizada pelo Sr. Carlos Stein, a empresa foi recebida de braços abertos pela comunidade de Benedito Novo. Ao longo dos anos, uma sólida amizade foi construída com os moradores locais, que vai além do quadro de colaboradores.

Esta relação de afeto e confiança contribuiu para que a empresa se tornasse profundamente respeitada pela população de toda região. A admiração que as pessoas têm pela BN Papéis está relacionada ao compro-

misso que a empresa tem em honrar seus valores, enfatizando o respeito pelas pessoas e pelos seus sonhos.

Inicialmente, a empresa empregava aproximadamente 25 pessoas e a produção diária não ultrapassava 10 toneladas. Atualmente, fazem parte da família BN Papéis aproximadamente duas centenas de colaboradores próprios e terceirizados e a produção diária pode chegar a 60 toneladas.

A BN Papéis permaneceu com sua essência fielmente ligada aos

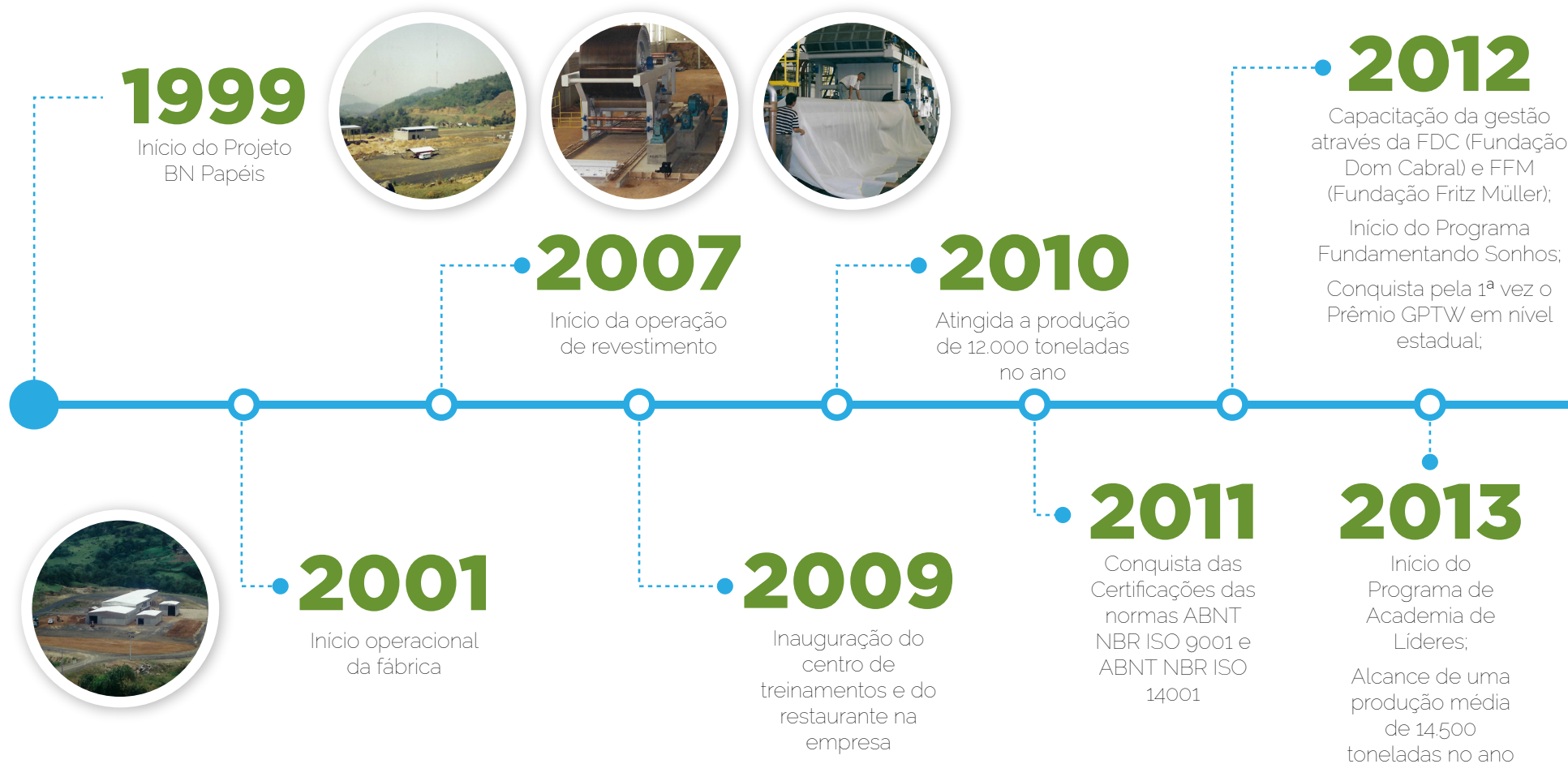
seus princípios e filosofias durante suas práticas organizacionais, alinhando constantemente seu crescimento operacional com práticas de proteção e recuperação ao meio ambiente, com foco na gestão de pessoas, desenvolvendo projetos que incentivam seus colaboradores ao aperfeiçoamento de suas habilidades e a preparação profissional para o mercado.

Atualmente, a BN Papéis é uma empresa controlada pela SJK Participações Ltda., holding do grupo.

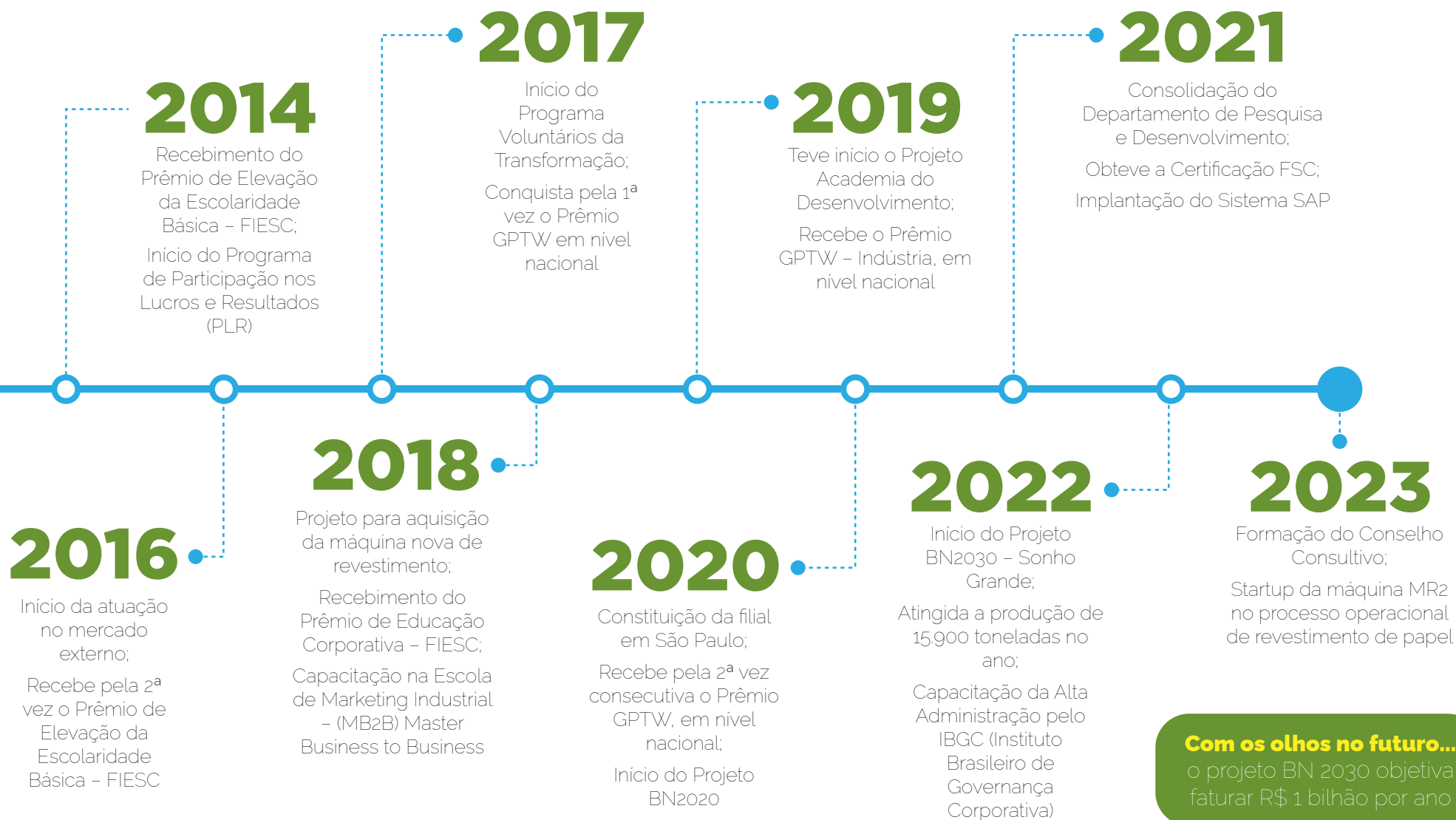


## HISTÓRIA DA BN PAPÉIS

A BN Papéis conta sua história através de uma trajetória de conquistas, destacando os principais acontecimentos:











## “JEITO BN DE SER”

A BN Papeis propaga um sentimento muito positivo de conduta, de amor e cuidado pelas pessoas e pelo meio ambiente, que é uma característica da empresa, este é o “jeito BN de ser”, do qual a empresa orgulha-se sendo intrinsecamente vivenciado. Ao transmitir seus valores, as pessoas sentem-se atraídas a fazer parte da vivência e a partilhar desta cultura também em suas vidas pessoais.

A BN Papeis aprecia indivíduos visionários e criativos, que estão sempre abertos a aprender e prontos para compartilhar seu conhecimento quando necessário. Seus colaboradores são verdadeiros defensores da cultura da empresa, incorporando seus valores no trabalho e transmitindo-os para familiares, amigos e comunidade.

Uma organização é feita por pessoas, e a BN Papeis acredita que investir em pessoas gera mais que lucros: gera felicidade, satisfação profissional e pessoal, assim como estimula a criação de novos

sonhos e novas ideias, essenciais para encontrar soluções no mundo imediatista em que vivemos hoje. Valorizando e respeitando seus

colaboradores, a BN Papeis incentiva fortemente o desenvolvimento de novos talentos, características que fazem parte da sua Iden-

tidade Empresarial. São conceitos que mostram à empresa a direção a ser seguida, bem como o seu propósito e razão de existência.







## PROPÓSITO

Despertar o melhor das pessoas e promover a qualidade de vida.

## MISSÃO

Assegurar o fornecimento de produtos e soluções com valor excepcional, observando os aspectos sociais, ambientais e econômicos.

## VISÃO

Ser até 2030 uma empresa de expressão internacional, gerando valor para todas as partes interessadas.

## VALORES

**Respeito:** Considerar pessoas, instituições, comunidade e meio ambiente;

**Inovação:** Associar pessoas, ideias e recursos visando um constante desenvolvimento humano e tecnológico;

**Resultado:** Obter o lucro justo e admirável como resultado das operações.



### RESPEITO

Considerar pessoas, instituições, comunidade e meio ambiente.



### INOVAÇÃO

Associar pessoas, ideias e recursos visando um constante desenvolvimento humano e tecnológico.



### RESULTADO

Obter o lucro justo e admirável como resultado das operações.



### RIR





As iniciais dos três valores organizacionais formam o acróstico RIR, gerando o lema da empresa: 'RIR é a meta', especialmente condizente com a realidade da BN Papéis, onde a felicidade é notável no rosto dos colaboradores.

O ato de 'RIR' se concretizou como valores organizacionais que surgiram a partir das pessoas que fazem parte da empresa e foram construídos em conjunto com todas elas. RIR é o que constrói a identidade da BN Papéis.

Este lema possibilitou que os valores fossem mais facilmente memorizados e internalizados, gerando uma maior compreensão da cultura da BN Papéis e, por fim, um maior senso de pertencimento.

Para cada valor, a BN Papéis possui comportamentos definidos para atingir suas diretrizes:

RESPEITO	INOVAÇÃO	RESULTADO
<p><b>Conceito:</b> Considerar pessoas, instituições, comunidade e meio ambiente.</p>	<p><b>Conceito:</b> Associar pessoas, ideias e recursos visando um constante desenvolvimento humano e tecnológico.</p>	<p><b>Conceito:</b> Obter o lucro justo e admirável como resultado das operações.</p>
<p><b>Comportamentos contratados:</b></p> <ol style="list-style-type: none"> <li>I. Age com cortesia com todas as partes interessadas (fornecedores, clientes, comunidade, colaboradores, acionistas e diversos órgãos e instituições);</li> <li>II. Escuta e considerar as opiniões das pessoas e diferenças individuais;</li> <li>III. Manifesta o comportamento sustentável, considerando os aspectos sociais, ambientais e econômicos;</li> </ol>	<p><b>Comportamentos contratados:</b></p> <ol style="list-style-type: none"> <li>I. Adapta-se as mudanças;</li> <li>II. Busca aprender constantemente;</li> <li>III. Propõe, participa e incentiva processos e projetos de melhoria;</li> <li>IV. É comprometido com iniciativas de outras áreas;</li> </ol>	<p><b>Comportamentos contratados:</b></p> <ol style="list-style-type: none"> <li>I. Atinge os objetivos e metas individuais e da sua área;</li> <li>II. Cumpre o acordado entre as partes;</li> <li>III. Cumpre as normas e procedimentos da organização;</li> <li>IV. Executa as atividades planejadas e corrige os desvios;</li> </ol>

Esses valores enfatizam clareza, simplicidade e objetividade, demonstram o compromisso da BN Papéis em escutar as pessoas. Além disso, refletem a necessidade de se manter atualizada com as evoluções do cenário global, adaptando-se às mudanças através de uma busca constante por modernização e melhoria contínua.

**A MISSÃO E A VISÃO, CONECTADAS COM OS VALORES, TRANSFORMAM AS AÇÕES EM UMA IDEOLOGIA QUE RETRATA O "JEITO BN DE SER".**





## NOSSA CADEIA DE VALOR (GRI 2-6)

### NOSSOS FORNECEDORES

A BN Papeis possui 53 fornecedores homologados, relacionados diretamente ao fornecimento de insumos utilizados na fabricação de seus produtos, sendo 41% deles do Estado de Santa Catarina.

- ◆ **Celulose:** 05 fornecedores principais da matéria-prima, originados dos estados de São Paulo, Paraná e Rio Grande do Sul. A celulose adquirida é de fibra longa e fibra curta, provenientes de florestas plantadas e certificadas.

- ◆ **Produtos Químicos:** Para os insumos de produtos químicos utilizados tanto na fabricação quanto para o revestimento do papel, são 19 fornecedores homologados. Além desses, há quatro fornecedores homologados para produtos químicos utilizados nos tratamentos de água e efluente.
- ◆ **Embalagem:** 23 fornecedores homologados para embalagens e acessórios.
- ◆ **Combustível:** 02 fornecedo-

res homologados para fornecimento de biomassa.

A BN Papeis demonstra uma atenção cuidadosa à sua cadeia de valor, visando assegurar não apenas a eficiência operacional, mas também a sustentabilidade dos negócios a longo prazo. Nesta estrutura, os fornecedores desempenham um papel fundamental, fornecendo os insumos, matérias-primas e serviços essenciais para a produção ou prestação de serviços.

A empresa prioriza fornecedores que operam conforme padrões éticos

e de responsabilidade social. Isso implica garantir condições de trabalho justas, respeito aos direitos humanos e ambientais, além da conformidade com as regulamentações vigentes aplicáveis.

A BN Papeis busca construir relacionamentos sólidos e sustentáveis, fundamentados na confiança, transparência e compromisso mútuo com a excelência operacional. Essa abordagem reflete não apenas um compromisso com a qualidade e a integridade, mas também com o bem-estar das comunidades e do meio ambiente onde atua.



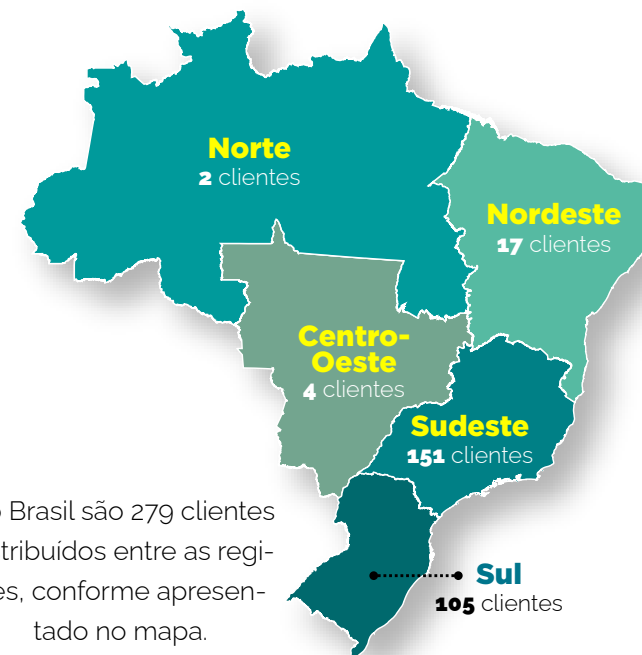
## NOSSOS CLIENTES

A operação atende um total de 309 clientes combinando mercado interno e mercado externo. O segmento de atuação é dividido entre os setores:

- ◆ **Metalurgia:** com o fornecimento do papel Steel Interleaving;
- ◆ **Têxtil:** através do fornecimento de papel para transfer por sublimação;
- ◆ **Embalagens flexíveis como por exemplo:** barreiras especiais, embalagens sabonete e alimentos;
- ◆ **Automotivo:** papel para intercalo de vidros;
- ◆ **Alimentício:** fornecimento de papel para embalagens diversas;
- ◆ **Saúde e bem-estar:** Papel grau cirúrgico e o papel Flow Pack termo Seal®.



No mercado externo são 30 clientes divididos em oito países da América do Sul, do Norte e na Europa.



No Brasil são 279 clientes distribuídos entre as regiões, conforme apresentado no mapa.





## DESTAQUES

GOVERNANÇA

**Prêmio Tissue Summit Brasil 2023 "Inovando com responsabilidade":**

destacou-se com o produto compostável Termo Seal, conquistando o prêmio por voto popular.

**Prêmio Grandes Cases de Embalagem 2023:**

destacou-se pela embalagem Ecoa Tapete Higiênico Ecológico feito com o papel Termo Seal.



Empresa **Certificada na norma ABNT NBR ISO 9001:2015** - Sistema de Gestão de Qualidade (SGQ).

**181%**

do **lucro líquido** em relação a 2022.

**Receita operacional líquida**

com crescimento de

**9,3%**

em relação a 2022.

SOCIAL

**Great Place To Work®****Certificada 2023 BRASIL****Prêmio Great Place to Work:**

9º colocada no ranking nacional - Indústrias.

**Selo Social CERENE:**

Empresa apoiadora do Projeto Centro de Recuperação Nova Esperança, atua no atendimento para reabilitação de dependentes químicos (álcool e outras drogas).

**99,18%**

de atendimento em Nível de Satisfação do cliente, 1,18% acima da meta estabelecida.





## AMBIENTAL



**Empresa  
Certificada na  
norma ABNT NBR  
ISO 14001:2015 -**

Sistema de Gestão  
Ambiental (SGA).

**90%**  
**de eficiência**

na qualidade do  
tratamento de  
efluentes.

**↓ 5,62%**

de captação de água  
superficial e

**↓ 21,7%**

de captação de água  
subterrânea quando  
comparado ao período  
anterior.

Divulgação do primeiro  
**Relatório de Gases  
de Efeito Estufa,**  
com ano base 2022.





# ESTRATÉGIA ESG







**A** BN Papéis está comprometida com a sustentabilidade e a governança corporativa, atuando ativamente no contexto ESG. A empresa prioriza a preservação do meio ambiente por meio de uma gestão responsável dos recursos naturais e enfatiza o desenvolvimento dos colaboradores e da comunidade local. Além disso, desenvolve produtos sustentáveis que substituem matérias-primas não renováveis, reduzindo o impacto ambiental no descarte e diminuindo a poluição.

As metas relacionadas aos critérios de desenvolvimento sustentável fazem parte do planejamento estratégico da BN Papéis e estão incorporadas no dia a dia da empresa, que

objetiva obter resultados financeiros positivos, com evolução de indicadores sociais e ambientais, beneficiando todas as partes interessadas.

A BN Papéis adota práticas diárias que reforçam seu compromisso com a sustentabilidade, possuindo certificações que validam essas práticas e são respaldadas por auditorias de credibilidade internacional. Em 2023, a empresa detinha as certificações ABNT NBR ISO 9001:2015 (Sistemas de Gestão da Qualidade) e ABNT NBR ISO 14001:2015 (Sistemas de Gestão Ambiental), demonstrando seu compromisso com processos e políticas voltadas à melhoria contínua e ao desenvolvimento sustentável.

Durante o ano de 2023, a empresa intensificou a divulgação de informações sobre sustentabilidade, envolvendo e amadurecendo o conhecimento de todos os colaboradores. Promoveu ações nas áreas ambiental, social e de governança, com foco no colaborador e na preservação do meio ambiente, destacando-se em temas como eficiência energética, uso consciente de água, gestão de resíduos e economia circular.

Um marco inicial é a divulgação de suas ações por meio do primeiro relatório de sustentabilidade, construído de forma sólida, direcionando a priorização de temas materiais que nortearão os próximos passos e investimentos da empresa. Atra-

vés de diagnóstico efetivo para cada tema, serão traçadas metas correlacionadas aos ODS e indicadores dos frameworks GRI e SASB.

Com o objetivo de melhoria contínua, a BN Papéis planeja continuar com ações voltadas à sustentabilidade, atendendo às legislações e os requisitos normativos, as metas de consumo de água e energia, investindo em projetos para reduzir as emissões de GEE e reforçando suas práticas frente às certificações das normas ABNT NBR ISO. Consciente do impacto positivo que suas ações na sociedade, a empresa pretende seguir com as práticas de engajamento internas e externas, fazendo a diferença nas regiões em que atua.





## MATERIALIDADE

(GRI 2-14, 3-1, 3-2)

A análise de materialidade no contexto ESG possibilita verificar a relevância de um determinado assunto relacionado ao seu impacto econômico, ambiental e social, seja ele direto ou indireto, positivo ou negativo. A materialidade também auxilia na identificação das agendas prioritárias, investimentos e gestão de externalidades, riscos e oportunidades para atuação nas decisões da organização.

Em 2023, a BN Papéis realizou sua primeira análise de materialidade, a fim de reafirmar seu compromisso estratégico com a sustentabilidade e apre-

sentar seu primeiro relatório anual. Durante a definição dos temas materiais, a Alta Administração acompanhou e contribuiu ativamente em todas as etapas, aprovando o processo de definição da materialidade.

No levantamento dos temas relevantes para o setor, foram utilizados os tópicos referenciados pela Global Reporting Initiative (GRI) e os padrões industriais referenciados pela Sustainability Accounting Standards Board (SASB), sendo os aplicáveis: Transformação de Recursos - Recipientes e Embalagens (RT-CP) e Recursos Renováveis e Energias Alternativas - Produtos de Celulose e Papel (RR-PP). Como referência, também foram utilizados os Objetivos de Desenvolvimento Sustentável (ODS).



A análise de materialidade foi realizada por meio de entrevistas com a Alta Administração e com o Comitê ESG, além de consulta on-line, considerando todos os stakeholders estratégicos para o negócio. A escolha desses públicos de relacionamento baseou-se nos impactos de suas atividades e serviços. Entre os grupos pesquisados, incluem-se:

### INTERNOS:

- ♦ Alta Administração;
- ♦ Gestores / Liderança;
- ♦ Sócios / Investidor / Acionistas;
- ♦ Colaboradores;
- ♦ Colaboradores terceiros.

### EXTERNOS:

- ♦ Clientes;
- ♦ Fornecedores;
- ♦ Parceiros Comerciais;
- ♦ Membros de Associações;
- ♦ Governo (esfera Municipal, Estadual e Federal);
- ♦ Órgãos Reguladores (ambiental, operacional);
- ♦ Comunidade;
- ♦ Sindicatos.





A definição dos temas materiais compreendeu quatro fases:



Os seis temas materiais definidos foram:

Tema Material	Descrição do Tema	Contribuição para os ODS
<b>Bem-estar, saúde e segurança dos colaboradores</b>	Apresenta como a empresa assegura a saúde, a segurança e o bem-estar aos colaboradores, promovendo um ambiente de trabalho saudável e seguro.	 
<b>Gestão hídrica: água e efluentes</b>	Apresenta como a empresa gerencia a questão hídrica, suas interações e eficiência.	
<b>Desempenho econômico financeiro</b>	Apresenta a capacidade da Companhia de gerar valor financeiro, assegurando a perenidade do negócio, bem como a distribuição e circulação de capital (dividendos aos acionistas, pagamento de salários e benefícios aos colaboradores, pagamentos aos fornecedores, impostos, tributos, investimentos de impacto social, entre outros).	
<b>Satisfação do cliente e qualidade de serviços e produtos</b>	Apresenta a satisfação do cliente quanto à qualidade dos produtos e serviços prestados pela BN Papéis, enquanto serviços essenciais para sua cadeia de valor.	
<b>Gestão de produtos e mercado</b>	Apresenta como a empresa gerencia seu portfólio de produtos frente as demandas de mercado, bem como suas práticas de P&D.	 
<b>Diversidade, inclusão e igualdade de oportunidades</b>	Apresenta como a empresa realiza o gerenciamento quanto a diversidade, inclusão e igualdade de oportunidades para todos os colaboradores, promovendo um ambiente de trabalho inclusivo e igualitário.	 





## ENGAJAMENTO COM STAKEHOLDERS

(GRI 2-28, 2-29)

**R**elacionar-se com as pessoas é o que move e inspira a BN Papeis. Preocupada em manter uma comunicação ativa, transparente e eficaz, a empresa disponibiliza vários canais de contato e mantém suas portas abertas para todos os públicos.

### RELACIONAMENTO COM COLABORADORES

A BN Papeis cultiva uma relação muito próxima com seus colaboradores, que desempenham um papel ativo nas iniciativas da empresa. Todas as decisões são deliberadas de forma colaborativa, contribuindo significativamente para o crescimento e bem comum.

O ambiente organizacional promove um clima familiar, o que encoraja todos a expressarem suas ideias e a contribuir com sugestões de melhorias.

A comunicação aberta fortalece a cultura organizacional, os valores e contribui significativamente para o planejamento estratégico da empresa.

A BN Papeis permanece alinhada às melhores práticas de comunicação, incentivando continuamente a participação ativa dos colaboradores. Os canais de comunicação, tanto informativos quanto participativos, são projetados para facilitar o diálogo entre a empresa e os colaboradores, garantindo que se sintam acolhidos e respeitados.

A equipe de Gente e Gestão está constantemente presente na fábrica, promovendo a interação direta e atendendo às necessidades dos colaboradores.

Para facilitar o engajamento, a BN Papeis disponibiliza diversos canais de contato, como WhatsApp, e-mails, canais de denúncia, caixa de sugestões, TV corporativa e mídias sociais.



## FORNECEDORES E PRESTADORES DE SERVIÇO

Grandes projetos são desenvolvidos com grandes parcerias. O fortalecimento de uma empresa ocorre em conjunto com seus parceiros comerciais, incluindo fornecedores e prestadores de serviço. Manter uma relação próxima com esses grupos é fundamental para o crescimento do negócio.

A BN Papeis emprega seus valores como diretrizes para essas interações, garantindo que todas as negociações sejam conduzidas de maneira transparente, eficaz e com concorrência justa.

O engajamento com os fornecedores e prestadores de serviço ocorre sob demanda, geralmente de forma semanal, com o objetivo de alinhar condições comerciais como preço e prazo de pagamento, ajustar detalhes sobre a entrega de mercadorias e a prestação de serviços, e resolver não conformidades. Os fornecedores



também desempenham papel fundamental no sucesso do desenvolvimento de projetos para novos produtos.

A troca de informações entre fornecedores, prestadores de serviços e a BN Papéis envolve as áreas relacionadas à demanda em ques-

ção. As decisões são tomadas conjuntamente pelas áreas de compras, fabricação, manutenção, gente e gestão, e, ocasionalmente, pela Alta Administração. Os canais de comunicação incluem reuniões presenciais e on-line, além de contato via telefone e e-mail.



## CLIENTES E O MERCADO

Através do atendimento com foco do cliente, a BN Papéis compreende suas necessidades e expectativas, isso é essencial para garantir soluções inovadoras e com impacto econômico na cadeia de valor. A BN Papéis se destaca no mercado não apenas pelos produtos diferenciados que oferece, mas também pelo modo como conduz o relacionamento com seus clientes, proporcionando um atendimento respeitoso, de qualidade, com informações precisas e completas, sempre com empatia e em busca constante de novas soluções.

A comunicação com os clientes é bilateral e ativa, ocorrendo diariamente. As demandas principais incluem o recebimento de novos pedidos, negociações de preços, solicitações de novos produtos, tratativas de não conformidades e manutenção de carteira. O alinhamento para o desenvolvimento de novos produtos é facilitado pela diversidade de canais de comunica-

ção, como visitas presenciais, chamadas de vídeo, telefone, WhatsApp e e-mail.

Além disso, a comunicação com o mercado é constante, visando à captação de prospects, análise de dados de Leads, abertura de novos clientes e identificação de novas necessidades de mercado para o desenvolvimento de produtos. A participação em feiras, workshop, fóruns e premiações, adiciona significativo valor à BN Papéis e fortalece sua posição no mercado.

O conceito de geração de valor com foco do cliente permeia todo o processo produtivo da BN Papéis, que se dedica a diferentes áreas de controle e atendimento ao cliente. Com equipes de vendas, pesquisa e desenvolvimento, qualidade e assistência, a empresa busca a melhoria contínua em todos os estágios, desde o desenvolvimento de produtos até o suporte durante todo o ciclo de vida do produto, assegurando excelência nos serviços prestados e atendendo plenamente às expectativas dos clientes.





## COMUNIDADE

A BN Papeis desempenha um papel significativo no desenvolvimento socioeconômico da comunidade local. A relação com a comunidade é marcada por uma forte parceria e um carinho recíproco. A empresa acolhe a comunidade, mantendo suas portas abertas para a realização de ações conjuntas e visitas. A comunicação é fluida e colaborativa, com canais de contato via telefone e e-mail disponíveis para que a comunidade utilize quando necessário.

Para importantes comunicações comunitárias, a BN Papeis possui dois outdoors para divulgar ações e informações relevantes. Este espaço é usado para anunciar vagas de emprego, prêmios, mensagens sobre segurança e eventos, tornando-se um ponto de acesso ao conhecimento coletivo. Além do outdoor, a empresa também divulga informações em publicações na mídia.

A comunidade participa ativamente das diversas ações sociais promovidas, desde processos seletivos até incentivos de formação profissional e eventos.

## SINDICATOS

A BN Papeis acredita que as empresas devem se engajar ativamente nos setores em que atuam, compartilhando conhecimento e fomentando as transformações que desejam promover. Desta forma, a empresa participa de sindicatos e incentiva a participação de seus colaboradores em eventos organizados por estes, visando fortalecer sua atuação e promover engajamento mútuo. Entre os sindicatos que a empresa é ativa estão o Sindicato Trabalhadores da Indústria de Papel Celulose de Timbó e o Sindicato das Indústrias de Celulose e Papel do Estado de Santa Catarina (SINPESC).

A empresa participa regularmente de reuniões e assembleias organizadas pelos sindicatos, desempenha um papel ativo nas negociações de acordos coletivos e na atualização das legislações. Além disso, mantém os canais de comunicação abertos e receptivos a contribuições. Sua conduta é rigorosamente pautada por ética e transparência.

## MÍDIA

A mídia é uma importante ferramenta de comunicação para a BN Papeis, facilitando o contato com diversos públicos e exercendo um impacto significativo. O relacionamento com este stakeholder baseia-se em clareza, integridade e transparência. A interação é bilateral e ocorre conforme demanda.

A BN Papeis se mantém acessível as mídias para quaisquer discussões necessárias, garantindo uma abertura constante. O objetivo deste engajamento é promover a divulgação de informações pertinentes à empresa como oportunidades de emprego, iniciativas sociais, prêmios e outros assuntos relevantes. As decisões sobre publicações e os contatos são gerenciados pela área de Gente e Gestão.

Os canais de contato incluem telefone, WhatsApp, e-mail, redes sociais e reuniões presenciais, adaptando-se conforme a necessidade de troca de informações.





## ÓRGÃOS GOVERNAMENTAIS E AUTARQUIAS

O relacionamento da BN Papéis com estes grupos é conduzido conforme demanda, como para a obtenção de licenças e documentos legais. O engajamento também se estende à formação de parcerias em projetos

que beneficiam a área ambiental e social da comunidade local.

A comunicação é pautada pela ética e integridade, ocorrendo por meio de contato telefônico, e-mail, reuniões presenciais e protocolos em sistemas on-line. Essas interações são gerenciadas diretamente pelos responsáveis de cada área da BN Papéis, que

atendem às solicitações e gerenciam as demandas pertinentes.

Além das medidas já mencionadas, a empresa possui implementado o "Procedimento de Identificação de Partes Interessadas, Comunicação, Engajamento e Tratamento de Conflitos ou Desavenças". Este procedimento é destinado a garantir a efetiva divulga-

ção de informações relevantes para todas as partes interessadas. Ele também estabelece métodos para engajar esses grupos e desenvolve uma sistemática para gerenciar conflitos e desavenças que possam impactar a organização e suas relações. O documento visa unificar a cultura interna e garantir a implementação eficaz do Sistema de Gestão Integrado (SGI).



# GOVERNANÇA CORPORATIVA





## ESTRUTURA DE GOVERNANÇA

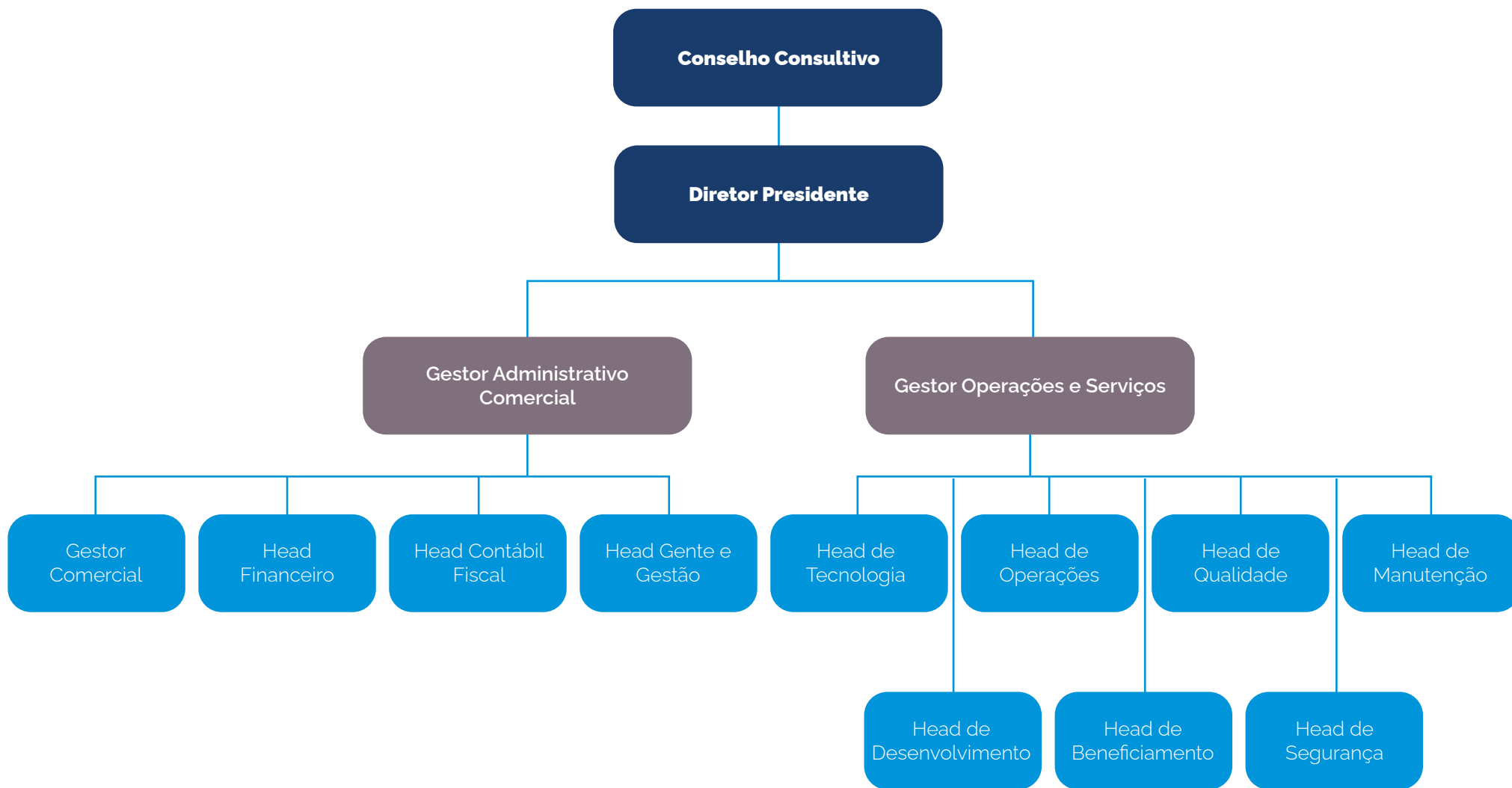
(GRI 2-1, 2-9)

A governança da BN Papéis é baseada em um modelo de gestão compacto. A estrutura organizacional é composta pelo Conselho Consultivo, um Diretor Presidente e por dois gestores responsáveis pelas Áreas Administrativa/Comercial e Operacional e Serviços.

Dentro da estrutura de gestão Administrativa/Comercial estão as áreas Comercial, Financeira, Fiscal e de Gente e Gestão. Já na estrutura de Operações e Serviços, encontram-se as áreas de Tecnologia, Operações, Qualidade, Manutenção, e as áreas de Desenvolvimento e Beneficiamento.









## CONSELHO CONSULTIVO

(GRI 2-9, 2-10, 2-11, 2-12, 2-17,  
2-19, 405-1)

O Conselho Consultivo da BN Papéis é formado por seis membros eleitos em assembleia, destes 57% são formados pelo Instituto Brasileiro de Governança Corporativa (IBGC), entre eles o secretário. A composição inclui o Presidente, que também é o Diretor da empresa e atualmente o único acionista, sua esposa representando a família, dois gestores e dois membros independentes. O mandato é remunerado e de um ano, sendo permitida a reeleição conforme disposto em regimento interno.

Ao Conselho Consultivo, compete analisar, acompanhar, monitorar e aconselhar a administração da empresa, a respeito da orientação geral dos seus negócios e questões estratégicas que lhes sejam submetidas pela administração ou pela

assembleia geral. São realizadas reuniões mensais para as tratativas e discussão de preocupações significativas, com todas as deliberações sendo devidamente registradas em atas.

Além das competências estabelecidas em Regimento Interno, o Conselho é responsável por elaborar as diretrizes, aprovar e acompanhar o planejamento estratégico elaborado pela gestão. Os executivos são responsáveis pela comunicação deste planejamento aos líderes da organização, que por sua vez participam ativamente do processo e tem a responsabilidade de executar as ações para alcançar os objetivos estabelecidos.

O envolvimento da Alta Administração é dinâmico e participativo em todas as tratativas ligadas à sustentabilidade. O Conselho realiza análises críticas de metas vinculadas a esse tema, acompanha auditorias e projetos voltados para questões sociais e ambientais e participa de eventos nacionais e internacionais sobre sustentabilidade.

## COMITÊS DE ASSESSORAMENTO

(GRI 2-9, 2-12)

Com foco no futuro, a BN Papéis está comprometida em evoluir sua estratégia de gestão e integrar continuamente os critérios ESG em suas práticas de negócio. O desenvolvimento de ações efetivas e tratativas assertivas está fortemente ligado ao envol-

vimento e ao apoio das pessoas, fundamentais para uma boa governança corporativa que prioriza investimentos sustentáveis e promissores.

Para dar suporte a essas iniciativas, a BN Papéis conta com quatro comitês consultivos não estatutários: Comitê de Ética, Comitê de ESG e Riscos, Comitê de Investimentos, e Comitê de Pessoas e Remuneração.







## COMITÊ DE ÉTICA (GRI 2-9, 2-12)

O Comitê de Ética da BN Papéis é composto por cinco membros nomeados pelo Conselho Consultivo, com mandatos de dois anos e possibilidade de reeleição. Este órgão é dedicado a promover o reconhecimento, o cumprimento e o aprimoramento da conduta ética, transparente e de respeito na empresa.

Cabe a este Comitê, elaborar, revisar e promover a comunicação do Código de Ética da organização para todos os colaboradores, diretores e conselheiros, orientando sobre a sua aplicação, bem como fiscalizar seu cumprimento; gerenciar e assegurar o funcionamento dos canais de denúncia, avaliando as queixas de condutas antiéticas; analisar e opinar sobre questões relacionadas à ética e à conduta profissional dos colaboradores, diretores e conselheiros da organização.

## COMITÊ DE ESG E RISCOS (GRI 2-9, 2-12)

O Comitê de ESG e Riscos da BN Papéis, tem como objetivo assessorar o Conselho Consultivo no desenvolvimento e implementação da estratégia ESG e gerenciamento de riscos, que inclui as diretrizes e atos corporativos na gestão de questões ambientais, sociais, governança e riscos. O Comitê é composto por cinco membros nomeados pelo Conselho Consultivo, com mandato de dois anos, podendo ser reconduzidos ao cargo por igual período.

Entre as principais atribuições deste Comitê na área ESG, citamos: desenvolver e implementar políticas e diretrizes relacionadas à sustentabilidade ambiental, à responsabilidade social e à governança corporativa; monitorar o desempenho da empresa em relação aos objetivos de ESG, com comunicação regular sobre o progresso e resultados alcançados, orientando a liderança



quanto a essas questões, seus riscos e tendências.

Para atribuições relacionadas à riscos está: identificar, avaliar, estabelecer limites e monitorar regularmente os riscos financeiros, operacionais, legais, regulatórios, reputacionais e de mercado, desenvolvendo políticas, diretrizes e procedimentos para gerenciar e mitigar esses riscos; fornecer orientação e aconselhamento à liderança nas ques-

tões relacionadas à riscos, garantindo que a empresa cumpra as leis e regulamentos aplicáveis; garantir que a empresa esteja preparada para lidar com crises e eventos imprevistos, por meio do desenvolvimento de planos de contingência e resposta a emergências; garantir a transparência em relação aos riscos que a empresa enfrenta, por meio da comunicação regular com os stakeholders e da divulgação de informações relevantes.



## COMITÊ DE INVESTIMENTOS (GRI 2-9, 2-12)

Formado por seis membros nomeados pelo Conselho Consultivo, com mandato de dois anos, com possibilidade de reeleição, o Comitê de Investimentos tem como finalidade assessorar o Conselho Consultivo em assuntos estratégicos relacionados aos investimentos dos recursos na empresa, fornecendo orientações e recomendações quanto à questões estratégicas relacionadas aos investimentos, atuando em decisões que afetam o futuro da empresa e sua posição no mercado, visando maximizar o retorno financeiro e minimizar os riscos envolvidos.

## COMITÊ DE PESSOAS E REMUNERAÇÃO (GRI 2-9, 2-12, 2-19, 2-20, 2-21)

O Comitê de Pessoas e Remuneração tem como finalidade auxiliar o



acionista e o Conselho Consultivo na verificação da conformidade do processo de indicação e de avaliação dos administradores e conselheiros, além de acompanhar a política de pessoal, o plano de sucessão e a remuneração dos colaboradores. O Comitê é composto por seis membros, com mandato de dois anos, sendo permitida a reeleição.

A este Comitê cabe as atribuições de avaliar, revisar, recomendar e monitorar a implementação de políticas e práticas de recursos humanos e remuneração para a Alta Administração e Conselho Consultivo; revisar e aprovar planos de sucessão para a Alta Administração, fornecendo supervisão e avaliação do desempenho dos executivos-chave, aconse-

lhar a Alta Administração sobre questões de recursos humanos, incluindo aquisição de talentos, desenvolvimento de liderança, engajamento dos funcionários e diversidade e inclusão.

Está em processo de desenvolvimento junto ao Comitê de Pessoas e Remuneração, a formalização da Política de Remuneração. A Empresa realiza anualmente o orçamento de pessoal, onde se inclui reajustes, promoções e contratações. Mensalmente a Alta Administração avalia os reajustes previstos e os aprova ou reprova, onde todos os assuntos de maior relevância referente a remuneração são tratados em conjunto pelo Comitê de Pessoas e Remuneração.

No ano de 2023, a remuneração anual total do colaborador mais bem pago da BN Papéis, superou em mais de sete vezes a remuneração anual total média dos demais colaboradores (excluindo o mais bem pago). O indicador considerou para o cálculo de remuneração total anual média, todos os colaboradores diretos, incluindo os colaboradores da Alta Administração, os aprendizes e estagiários, abrangendo a rotatividade no período. Para o cálculo de remuneração total anual média, foram considerados todos os proventos pagos em folha, PLR e valores rescisórios. Com relação ao aumento salarial, a maior remuneração paga teve aumento de 6,3% em relação a 2022, enquanto o aumento da remuneração total média foi de 20,2% para o mesmo período.





## MEMBROS DO CONSELHO E DOS COMITÊS DE ASSESSORAMENTO

### CONSELHO CONSULTIVO

**Carlos Alberto Stein** - Presidente

**Antônio Husadel** - Membro Independente

**Antônio N. M. Junior** - Membro

**José Wilson Souza Junior** - Membro Independente

**Marlise Muller** - Membro

**Nilson Zanella** - Membro

**Delton D. Giacomozzi** - Governance Officer

Relacionado ao perfil de gênero dos integrantes do Conselho Consultivo e membros dos Comitês, 36% dos participantes são mulheres. Com relação a idade, 55% dos participantes têm entre 30 e 50 anos e 45% têm acima de 50 anos.

### COMITÊ ESG E RISCOS

**Antônio N. M. Junior** - Coordenador

**Ani F. Storino** - Membro

**Antônio Husadel** - Membro Independente

**Marlise Muller** - Membro

**Sandra P. Bayer** - Membro

### COMITÊ DE INVESTIMENTOS

**Antônio N. M. Junior** - Coordenador

**Carlos Alberto Stein** - Membro

**Dirlei G. Filippi** - Membro

**José Wilson Souza Junior** - Membro Independente

**Marlise Muller** - Membro

**Nilson Zanella** - Membro

### COMITÊ DE PESSOAS E REMUNERAÇÃO

**Nilson Zanella** - Coordenador

**Ani F. Storino** - Membro

**Carlos Alberto Stein** - Membro

**José Wilson Souza Junior** - Membro Independente

**Marlise Muller** - Membro

**Pâmela Maus** - Membro

### COMITÊ DE ÉTICA

**Antônio N. M. Junior** - Coordenador

**Delton D. Giacomozzi** - Membro

**Dirlei G. Filippi** - Membro

**Pâmela Maus** - Membro

**Sandra P. Bayer** - Membro



## GESTÃO ESTRATÉGICA E MONITORAMENTO DE RISCOS

(GRI 2-12, 2-16, 2-23)

A BN Papeis possui um robusto Sistema de Gestão Integrado (SGI) que coordena as certificações das normas ABNT ISO 9001 e ISO 14001 e contempla a gestão de riscos através do Comitê de ESG e Riscos. A empresa passa por auditorias externas desde 2012, sendo auditada pela Ernst & Young desde 2022 e certificada nas normas ABNT pela Bureau Veritas. Esses processos contribuem para a identificação de fragilidades nos processos e para a atuação preventiva em potenciais impactos negativos.

A Política do Sistema de Gestão Integrado reúne as diretrizes de conduta da empresa em relação aos seus stakeholders, ao meio ambiente e à sustentabilidade do negócio. Este sistema, fundamentado em valores éticos e no respeito às pessoas,

serve como base para todas as decisões e ações da empresa.

Para garantir a eficácia desse sistema de gestão e a implementação contínua de melhorias, a BN Papeis adota um cronograma rigoroso de reuniões de gestão para controle e avaliação de ações. A Reunião Estratégica da Alta Gestão (REAGE) ocorre semanalmente, discutindo aspectos como fluxo de caixa e tendências de vendas. Mensalmente, são realizadas reuniões de acompanhamento entre a Alta Administração, a gestão e as lideranças, com o objetivo de revisar os resultados do período e os indicadores relacionados às dimensões econômica, social e ambiental.

Eventuais preocupações de alta relevância são discutidas em reuniões ordinárias ou extraordinárias, onde a Alta Administração avalia e autoriza medidas corretivas. Em 2023, foram identificadas e tratadas sete preocupações cruciais para o negócio, sendo seis relacionadas à Governança e uma à dimensão social.

O fechamento do cronograma anual de reuniões inclui uma análise crítica dos riscos relevantes identificados ao longo do ano, com possíveis inclusões ou exclusões baseadas na análise realizada nas reuniões do Conselho. Nesta oportunidade,

são discutidos os assuntos relacionados ao atendimento das normas ABNT ISO 9001 e ISO 14001, além de outros temas gerais da organização, incluindo questões de responsabilidade social.







## COMPLIANCE, ÉTICA E TRANSPARÊNCIA

(GRI 2-15, 2-23, 2-24, 2-25,  
2-26, 2-27)

A BN Papéis se destaca por sua cultura de Compliance, Ética e Transparência, que permeia todas as suas ações e decisões. A empresa prioriza o atendimento às leis, a integridade e a transparência em suas relações com todos os stakeholders. No período de relato, a empresa não registrou nenhum caso de desconformidade legal, evidenciando sua gestão rigorosa e a efetividade de seus programas de Compliance.

Reconhecendo o papel crucial da responsabilidade social no cenário empresarial moderno, a BN Papéis integra essa temática em sua estratégia de negócios. Através de políticas e procedimentos bem estruturados, a empresa define princípios e práticas que visam minimizar impactos negativos em suas relações de negócios e na sociedade em geral.

A empresa possui um Código de Ética claro e abrangente, que estabelece as diretrizes fundamentais para garantir a ética, a transparência e o respeito nas relações com todas as partes envolvidas. O Código de Ética se aplica a todos os colaboradores, independentemente do nível hierárquico, incluindo os membros da administração e do conselho. Sua aplicação se estende também a terceiros, como clientes, fornecedores e demais stakeholders, assegurando a integridade da empresa em todas as suas atividades.



## PREVENÇÃO E COMBATE A COMPORTAMENTOS ANTIÉTICOS

O Código de Ética da BN Papéis aborda diversos temas relevantes, como:

- ◆ **Proibição de discriminação, assédio e abuso:** repudia qualquer forma de tratamento desrespeitoso e promove um ambiente de trabalho inclusivo e seguro para todos.
- ◆ **Gerenciamento de conflitos de interesse:** possui mecanismos claros para identificar, evitar e gerenciar conflitos de interesse que possam comprometer a imparcialidade ou a integridade dos membros da organização. O Código de Ética fornece orientações sobre presentes, favores, relações pessoais e decisões financeiras, assegurando a tomada de decisões justas e transparentes.
- ◆ **Respeito aos Direitos Humanos:** comprometida com o respeito aos Direitos Humanos em todas as suas operações, cumprindo rigorosamente as leis e regulamentações relacionadas ao tema. Também combate ativamente o assédio em todas as suas formas e promove a conduta ética em suas relações com fornecedores.

A BN Papéis se preocupa em comunicar seus compromissos de forma clara e acessível a todos os stakeholders. Os documentos pertinentes estão disponíveis no site da empresa<sup>1</sup> e são divulgados internamente através de murais e treinamentos, com o objetivo de reforçar as práticas éticas e incentivar boas condutas.



## CANAIS DE OUVIDORIA (GRI 2-16, 2-25, 2-26)

A BN Papéis disponibiliza diversos canais de Ouvidoria para garantir um ambiente transparente, ético e de diálogo aberto com seus stakeholders. Através destes canais, colaboradores e stakeholders externos podem relatar condutas antiéticas, apresentar sugestões de melhorias ou realizar qualquer tipo de comunicação com a empresa.

Para facilitar o acesso, os canais de Ouvidoria são amplamente divulgados nos murais da empresa, na TV interativa e em treinamentos. Internamente, os colaboradores podem comunicar-se de diversas formas:

- I. **Superior Imediato:** Relato direto ao superior imediato.
- II. **Comitê de Ética:** Denúncia verbal, por e-mail ou por escrito na urna alocada no centro de treinamentos.
- III. **Gente e Gestão e Lideranças:** Orientação e esclarecimento de dúvidas.

### CANAIS PARA STAKEHOLDERS EXTERNOS:

Para stakeholders externos, a BN Papéis disponibiliza:



**Telefone:**

(47) 3385-2000



**E-mail:**

[ouvidoria@bnpapel.com.br](mailto:ouvidoria@bnpapel.com.br)

Todas as comunicações recebidas através dos canais de Ouvidoria, são analisadas e tratadas de forma imparcial e com sigilo absoluto. As denúncias são investigadas com rigor, e quando não procedentes, são arquivadas.

Para casos que se constata o descumprimento do Código de Ética ou da legislação vigente, são aplicadas medidas disciplinares mediante avaliação do Comitê de Ética e as leis brasileiras. O sigilo é mantido para todas as denúncias, exceto nos casos de obrigação legal ou cumprimento de determinações judiciais ou administrativas, quando serão apli-

cadas as leis correspondentes. As situações relatadas são registradas e monitoradas visando garantir a eficácia das tratativas e a transparência do processo.

No período de relato, a BN Papéis recebeu nove comunicados através da urna disponível na empresa, os quais todos relacionados a sugestões de melhorias. Destas sugestões, seis foram implantadas, com retorno aos comunicantes, incluindo justificativas para as sugestões que não foram implementadas. No mesmo período, o Comitê de Ética recebeu uma denúncia anônima, que foi analisada, investigada e tratada pelo Comitê.







# DESEMPENHO ECONÔMICO-FINANCEIRO

(GRI 3-3, 201-1, ODS 8)

A flexibilidade financeira é um importante componente do modelo de negócios da BN Papéis. Atuando em mercados com amplas oportunidades, a empresa mantém uma estrutura de capital robusta para capturar investimentos atraentes sem elevar excessivamente os riscos. Esta abordagem sustentou um crescimento significativo em 2023, contribuindo para a criação de empregos, geração de impostos e promoção de incentivos sociais na região que atua.

A gestão financeira é de responsabilidade do departamento financeiro que se reporta diretamente ao Gestor Administrativo/Comercial. O planejamento orçamentário anual é baseado no desempenho histórico e projeções futuras. Mensalmente, os resultados são discutidos entre os líderes e o Conselho Consultivo para a revisão de projeções, indicadores e metas, ajustando estratégias conforme necessário.





## RESULTADOS FINANCEIROS DE 2023

Em 2023, a receita operacional líquida alcançou R\$ 149,8 milhões, um aumento de 9,3% em relação ao ano de 2022. O lucro líquido cresceu 181%, totalizando mais de R\$ 13 milhões, uma diferença de R\$ 8,7 milhões quando comparado ao mesmo período no ano anterior. O aumento expressivo do resultado foi impulsionado, em parte, pela redução de 18,3% nos custos da celulose, favorecida pela valorização do Foex<sup>2</sup> em 16% e do dólar em 3,3%. As margens de lucro da empresa foram preservadas, mesmo com a oscilação do câmbio. O EBITDA também refletiu uma melhoria substancial, saltando para R\$ 25,5 milhões, um aumento de 150% frente ao ano anterior.

### VALOR ECONÔMICO GERADO E DISTRIBUÍDO

#### Valor Econômico Gerado (R\$ Mil)

	2023	2022
<b>Receita Operacional Líquida Total</b>	<b>149.845</b>	<b>137.110</b>
<b>Total</b>	<b>149.845</b>	<b>137.110</b>

#### Valor Econômico Distribuído (R\$ Mil)

Custos Operacionais	99.180	98.430
Salários e Benefícios	13.574	11.102
Remuneração de Capitais de Terceiros	7.158	5.383
Impostos, Taxas e Contribuições	35.029	30.735
Investimentos na Comunidade	185 *	24
<b>Total</b>	<b>155.126</b>	<b>145.674</b>

#### Valor Econômico Retido (R\$ Mil)

Remuneração de Capitais Próprios	13.523	4.807
<b>Total</b>	<b>13.523</b>	<b>4.807</b>

\* Os detalhes sobre os recursos destinados para investimentos na comunidade, são tratados em detalhe no conteúdo "Relacionamento com a Comunidade", para saber mais, [clique aqui](#).





Em paralelo ao crescimento financeiro, a empresa investiu aproximadamente R\$ 8 milhões no parque fabril. Essa operacionalização estratégica impulsionou a produtividade e otimizou as operações, e consequentemente resultou em um aumento nos custos de depreciação. Com estes investimentos, a empresa espera alcançar um aumento de 80% na capacidade de produção de papéis revestidos. Essa otimização dos processos trará benefícios a médio e longo prazo, como a redução de custos operacionais e a melhoria da qualidade dos produtos.

O aumento de 22% dos custos com pessoal, está relacionado ao dissídio anual, à valorização dos colaboradores com incremento de reajustes salariais próximos de 15%, e ainda no aumento de quadro de funcionários. O programa de Participação de Lucros e Resultados (PLR) corresponde a 7% no total dos custos com pessoal – o PLR é um benefício estratégico que bonifica os colaboradores pelo atingimento de metas

variáveis, alinhando seus interesses aos da empresa e impulsionando a produtividade, que em 2023 teve uma média de 1,83 salário por colaborador.

Nos impostos federais está incluso o INSS, referente a parte pertinente à empresa, que na Demonstração Financeira divulgada, encontra-se somada aos custos com pessoal. Na conta de aluguéis estão as despesas com o arrendamento das instalações da empresa, conforme padrão IFRS 16. Nesta conta também estão inclusos os custos com a filial de São Paulo.

## ENDIVIDAMENTO

A dívida líquida atingiu R\$ 34,7 milhões em 2023, aumento de 39% em relação a 2022.

A relação dívida líquida/EBITDA foi de 1,15x em 2023, 67% menor em relação a 2022 que foi de 1,93x. Este indicador encontra-se de acordo com os parâmetros estabelecidos



na Política de Gestão Financeira da empresa, que estabelece uma meta limite de até 3x.

Os números demonstrados contemplam também o passivo de arrenda-

mento conforme preconiza o IFRS 16 (CPC 06-R2), desconsiderando esse efeito a dívida líquida passaria para R\$ 23,2 milhões em 2023, frente a uma dívida líquida de R\$ 18,1 milhões em 2022.

	2023	2022
Empréstimos e Financiamentos	27.221	28.827
Arrendamentos	11.524	6.854
<b>Dívida Total</b>	<b>38.745</b>	<b>35.681</b>
Curto Prazo	11.713	10.997
Longo Prazo	27.033	24.684
Caixa e Equivalentes de Caixa	4.042	10.748
<b>Dívida Líquida</b>	<b>34.703</b>	<b>24.933</b>

## INVESTIMENTOS

A BN Papéis dedica-se a investimentos estratégicos que impulsionam o crescimento e a sustentabilidade do negócio. O Comitê de Investimentos formado por gestores experientes, supervisores qualificados e um membro do Conselho Consultivo com vasta expertise em gestão financeira, analisa e discute todas as propostas de investimento. Esse processo rigoroso inclui a projeção do fluxo de caixa de cada projeto, considerando a capacidade de pagamento ou financiamento do bem solicitado, garantindo a viabilidade financeira e o retorno do investimento.

Para monitorar a disponibilidade financeira, a área de Gestão Administrativa e Comercial acompanha os eventos e em conjunto com a Alta Administração, tomam as melhores decisões para cada momento. Semanalmente, os relatórios do status financeiro são discutidos na Alta Administração, com o objetivo de

apresentar a projeção do fluxo de caixa para os próximos 45 dias. Essa prática permite decisões ágeis e assertivas, ajustando as estratégias conforme as necessidades do negócio.

Para 2024, a BN Papéis tem planejado investimentos de R\$ 30 milhões. Essa iniciativa visa impulsionar o desenvolvimento de novos produtos, atender à crescente demanda por importação de papel da Ásia e Europa, e, conseqüentemente, gerar um incremento de faturamento e resultado da BN, além de ser a base para o projeto BN 2030.







## TRIBUTOS: CONDUTA HONESTA, TRANSPARENTE E ESTRATÉGICA

(GRI 207-1, 207-2, 207-3)

A BN Papéis adota uma abordagem tributária pautada pelos princípios da honestidade, exatidão e estrito cumprimento da legislação. Essa postura se traduz em uma atuação cooperativa e transparente com as autoridades fiscais, buscando sempre o equilíbrio entre o pagamento dos tributos devidos e a otimização da carga tributária dentro dos limites legais.

Reconhecendo as características do setor de fabricação de papel, com poucos benefícios fiscais e tributários, a BN Papéis integra essa temática em seus planejamentos de expansão, buscando oportunidades legítimas de otimização fiscal. Para tanto, a empresa realiza análises constantes da legislação local, buscando identificar e aproveitar os benefícios fiscais disponíveis.



Diante de novas teses tributárias, a BN Papéis mantém uma postura conservadora, priorizando a segurança jurídica e evitando a geração de passivos tributários. Em situações de dupla interpretação da legislação ou novidades tributárias, a empresa opta pelo recolhimento dos tributos enquanto busca a melhor interpretação legal. Quando há a necessidade de suspender o crédito de tributos, a empresa busca a resolução jurídica e, após o êxito, recupera o período em questão e ajusta seus critérios futuros. A BN Papéis não possui

estratégias que envolvam paraísos fiscais, reforçando seu compromisso com a ética e a transparência.

A gestão da área tributária é de responsabilidade do departamento contábil e fiscal, que se reporta diretamente ao Gestor Administrativo. Em situações que demandam expertise jurídica, a empresa conta com o suporte da assessoria jurídica na definição da melhor estratégia. Casos mais sensíveis são apresentados ao Conselho Consultivo, que, em conjunto com o Comitê de Ética, determina as medidas cabíveis.

Frente ao cuidado que a empresa tem com este assunto, a equipe contábil e fiscal segue as boas práticas recomendadas pelas principais empresas de auditorias mundiais (Big Four), participa ativamente de treinamentos e atualizações, e há também um rígido controle interno relacionado ao gerenciamento das obrigações legais e os fechamentos são auditados mensalmente por um contador externo.

A BN Papéis disponibiliza o Canal de Denúncias<sup>3</sup> para que qualquer pessoa possa reportar inconsistências tributárias em suas condutas.



## GESTÃO DE PRODUTOS E MERCADO

(GRI 3-3, GRI 301-1, SASB RR-PP-000.B, SASB RR-PP-430a.1, SASB RT-CP-410a.3, ODS 9, ODS 12)

A gestão de produtos na BN Papéis se destaca por seu papel fundamental no sucesso da empresa. Através de um processo estruturado e focado no cliente, a empresa garante a identificação de oportunidades de mercado, o alinhamento às expectativas dos clientes, o acompanhamento do desempenho e a tomada de decisões estratégicas baseadas em dados concretos.

- ◆ **Visitas frequentes** garantem um **monitoramento contínuo da performance** dos produtos junto aos clientes.
- ◆ A **equipe comercial e técnica altamente capacitada** oferece suporte completo, tanto em questões técnicas quanto comerciais.
- ◆ As **definições para a área comercial** são alinhadas ao **Planejamento Estratégico Anual**, garantindo foco e direcionamento.
- ◆ **Análises online abrangentes** por cliente, produto, região e mercado fornecem **visão aprofundada dos resultados**.
- ◆ **Apresentação periódica** dos resultados e tendências de mercado à **gestão e ao Conselho da empresa** facilita a tomada de decisões estratégicas.

A busca constante por inovações em produtos e processos é impulsionada pela colaboração entre os setores internos, como o de Pesquisa e Desenvolvimento (P&D). Procedimentos robustos como o PQ004 (Controle de Produto Não Conforme e Melhoria), PQ005 (Gestão de Vendas), PQ016 (Gestão de Suprimentos), PQ 043 (Expedição), Plano de Produção e MQ003 (Manual de Boas Práticas de Manuseio de Produtos) garantem excelência em todas as etapas da cadeia de valor.







## PRODUTOS BN PAPÉIS

A BN Papéis se destaca como referência na produção de papéis especiais de baixa gramatura e com foco na sustentabilidade, atendendo a uma ampla gama de segmentos e necessidades. A empresa se diferencia pela versatilidade de seus produtos, divididos em categorias que atendem às mais diversas aplicações:

### Categoria: BN Kraft

#### BNKraft MG

Papel branqueado com alta resistência mecânica, ideal para embalagens de alimentos.

**Aplicações recomendadas:** Saco para pães e doces, saco para fast food.



### Categoria: Papel Flex com Alvejante

#### BNFlex MG

Papel branqueado, versátil para diversas embalagens.

**Aplicações recomendadas:** Saco para lanche e pipoca, toalha americana, intercalo, guardanapo TV, seda colorido, sachê, acoplado, impressão, laminação, forminhas e embalagem flexível.



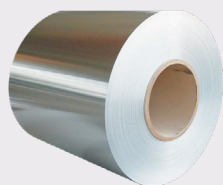


## Categoria: Papel Tech sem Alvejante

### BNTech MG

Papel com excelente resistência mecânica.

**Aplicações recomendadas:** Toalha americana, intercalo de vidro e de aço inoxidável, sachê, acoplado, impressão, laminação, forminhas e embalagem flexível.



### BNTech MG RH

Papel com excelente resistência mecânica em ambientes úmidos.

**Aplicações recomendadas:** Envolório para tortilla, alimentos úmidos e frutas.



### BNFenol MG

Papel desenvolvido para impregnação fenólica.

**Aplicações recomendadas:** Impregnação para chapas de construção civil.



### BNMed MG

Papel para aplicações médicas e hospitalares.

**Aplicações recomendadas:** Embalagens hospitalares e farmacêuticas.







## Categoria: Papel Transfer para Sublimação

### BNFlex MG HD

Papel para impressão digital em sublimação utilizado na indústria têxtil, disponível em rolos.

**Aplicações recomendadas:** Cortinas, toalhas, vestuário e bandeiras.



### BNHDA

Papel para impressão digital em sublimação, disponível em folhas.

**Aplicações recomendadas:** Canecas, copos, camisetas, mouse pad, azulejo e chinelos.



### BNFlex SHD

Papel revestido para impressão digital em sublimação, disponível em rolos.

**Aplicações recomendadas:** Transfer por sublimação, uniformes esportivos e moda fitness.





## Categoria: Revestidos

### BNTech BGA

Papel revestido com camada anti-gordura e impermeável, ideal para aplicações alimentícias.

**Aplicações recomendadas:** Embalagens e envoltórios de fast food, substituição do aco-plado, fundo de bandeja, saquinhos e intercalo para frios.



### BNFlex Print

Papel revestido para embalagens flexíveis com alta qualidade de impressão.

**Aplicações recomendadas:** Embalagens flexíveis para área alimentícia e farmacêutica.



### BNTech BG

Papel revestido com camada anti-gordura, ideal para aplicações alimentícias.

**Aplicações recomendadas:** Sacos para fast food, toalha americana, envoltório para lanches.







## PRODUZINDO PAPEL COM RESPONSABILIDADE E SUSTENTABILIDADE

A BN Papéis se consolida como referência na produção de papel de alta qualidade, aliando excelência operacional a um profundo compromisso com a sustentabilidade. Através de práticas inovadoras e investimentos contínuos, a empresa busca minimizar seu impacto ambiental e contribuir para um futuro mais verde.

### PRODUÇÃO RESPONSÁVEL:

- ◆ No ano de 2023, a BN Papéis produziu e comercializou **15.417.579 toneladas de papéis**.
- ◆ **91,11% da celulose** utilizada na produção é proveniente de **florestas certificadas ou controladas**, garantindo manejo florestal responsável e práticas sustentáveis. Em 2023, apenas um fornecedor de celulose estava em processo de certificação, representando 9,89% do volume total da matéria-prima.
- ◆ A empresa adota um rigoroso processo de **reaproveitamento** de materiais e boas práticas de fabricação, mantendo **acima de 80% a eficiência global**, minimizando o desperdício e otimizando os recursos naturais.
- ◆ Todos os produtos da BN Papéis e suas embalagens são **recicláveis**, promovendo a destinação final adequada e reduzindo o impacto ambiental.



## UMA EMPRESA FOCADA EM MERCADO E EXCELÊNCIA

A BN Papéis se destaca por sua atuação estratégica e proativa, com foco na análise de mercado, na identificação de oportunidades de negócio e na divulgação eficaz de seu portfólio. A empresa se faz presente em diversas feiras e exposições relevantes do setor, além de realizar visitas periódicas aos seus parceiros para um melhor entendimento de suas demandas e necessidades.



### COMUNICAÇÃO DIRETA

Investimentos na comunicação direta com os clientes, buscando identificar novas tendências e atender às suas expectativas com inovação e desenvolvimento de novos produtos. Essa comunicação constante garante que a empresa esteja sempre atualizada e alinhada às necessidades do mercado.



### GERENCIAMENTO PROATIVO DA COMPETITIVIDADE

Gerenciamento proativo da competitividade no mercado, utilizando indicadores para identificar oportunidades de melhoria na eficiência operacional. Através da análise desses indicadores, a BN Papéis implementa mudanças necessárias para otimizar custos e garantir a alta qualidade de seus processos e produtos.



### MARKETING ESTRATÉGICO E ALINHADO À EXCELÊNCIA

Práticas de marketing diretamente relacionadas ao desenvolvimento da marca e ao compromisso com a excelência no atendimento ao cliente. Todas as ações são conduzidas internamente, com o auxílio de ferramentas de gestão como os 4 P's do Marketing (produto, preço, praça e promoção). Essa metodologia garante que a empresa tome decisões estratégicas e eficazes para alcançar seus objetivos de marketing.



### PROCESSOS TRANSPARENTES PARA DESCONTINUAÇÃO DE PRODUTOS

Quando necessário, a empresa formaliza a descontinuidade de produtos através de um documento assinado pelo diretor, comunicando a decisão a todos os seus clientes. Essa transparência garante que os clientes estejam sempre informados sobre as mudanças no portfólio da BN Papéis.





## INOVAÇÃO

(GRI 3-3, ODS 9, ODS 12)

A BN Papéis se destaca por sua cultura de inovação, que impulsiona o crescimento da empresa e a coloca na vanguarda do mercado.

Em 2023, reconhecida por sua excelência em inovação a empresa recebeu dois prêmios importantes:

- ◆ **Prêmio Inovando com Responsabilidade:** Prêmio concedido pela Tissue Online, por meio de voto popular pelo produto compostável Termo Seal, que oferece uma alternativa sustentável ao plástico.



- ◆ **Prêmio Grandes Cases de Embalagem:** Prêmio concedido pela Tissue Online, por meio de votação de júri técnico, pelo produto Ecoa Tapete Higiênico Ecológico, que combina qualidade e sustentabilidade.





Com uma abordagem abrangente da inovação, que inclui o desenvolvimento de novos produtos, a melhoria de processos, a implementação de tecnologias inovadoras e a busca por soluções sustentáveis, a BN Papeis possui laboratório próprio para Pesquisa e Desenvolvimento. Que possui a responsabilidade de realizar todo o processo de análises e testes relativos à produtos. Em 2023, o laboratório aprovou 16 novas amostras de produtos, incluindo soluções inovadoras de papel em substituição a materiais de origem fóssil. Nestes dois projetos, foram desenvolvidos: um papel impermeável e o segundo um papel para alta permeabilidade, ambos para tapete PET ecológico.

Constantemente, são realizados investimentos em equipamentos e processos, buscando garantir a melhoria contínua dos produtos ofertados no mercado. Em 2023, a empresa investiu um total de R\$ 403.048,49 no setor de P&D.

Dentre as aquisições, o MR2 representa um salto significativo na capaci-

dade de produção e na versatilidade da empresa. Além da capacidade de revestir 600 toneladas por mês de papéis de baixa gramatura, o MR2 também é capaz de revestir papéis com gramatura maior, incluindo aqueles com barreira à óleo, vapor e água. Os papéis revestidos com barreira pelo MR2 também são ideais para a produção de embalagens flexíveis para alimentos, oferecendo maior proteção contra contaminação e oxidação. Essa versatilidade permite expandir a gama de produtos e atender novas demandas do mercado.

## TERMO SEAL

Como parte de seus esforços para desenvolver produtos mais sustentáveis, a empresa desenvolveu o Termo Seal, um papel biodegradável e compostável que atende às principais demandas do plástico. O Termo Seal é um papel termosselável que cola o pacote de papel sem a necessidade de cola, substituindo o plástico tradicionalmente utilizado em

embalagens. Essa solução inovadora oferece diversas vantagens:

- ◆ **Biodegradabilidade e compostagem:** O Termo Seal se decompõe em menos de 180 dias quando em contato com o meio ambiente, se tornando carbono e eliminando o potencial poluidor.
- ◆ **Certificação do Senai:** A biodegradabilidade e compostagem do Termo Seal foram atestadas por laudo em par-

ceria com o Senai, garantindo a qualidade e confiabilidade do produto.

- ◆ **Prêmio de Inovação:** O Termo Seal recebeu o prêmio na categoria de inovação, reconhecendo o seu compromisso com a sustentabilidade e com o desenvolvimento de soluções inovadoras.

O desenvolvimento do Termo Seal é um exemplo do compromisso da BN Papeis com a sustentabilidade.







# RELAÇÃO COM AS PESSOAS





## RELAÇÃO COM AS PESSOAS

(GRI 2-7, 2-8, 3-3, ODS 3, ODS 4, ODS 8)

As pessoas estão no centro de todas as estratégias, sendo um dos pilares para o enriquecimento da BN Papéis. Além de números e estrutura, a empresa entende que são as pessoas que fazem o negócio se sustentar e dão razão à sua existência.

Alinhado ao “Jeito BN de Ser”, a empresa inspira continuamente seus colaboradores através de ações e condutas baseadas na cultura do desenvolvimento contínuo e no sentimento de pertencimento. As pessoas

são parte fundamental na concretização do planejamento estratégico e na prosperidade da empresa.

O compromisso com os valores humanos é essencial para o sucesso

das ações adotadas ao longo dos anos. Resultado disso, os depoimentos dos colaboradores demonstram o sentimento de orgulho em pertencer à família BN Papéis:

### NOSSOS COLABORADORES

(GRI 2-7, 2-8, 3-3)

A empresa fundamenta seus compromissos no valor humano, onde os colaboradores são agentes das mudanças e se desenvolvem profissional e pessoalmente, fortalecendo a construção de relações prósperas. Diariamente, busca-se promover um ambiente onde os colaboradores estejam engajados com os objetivos e resultados e, acima de tudo, sintam orgulho em fazer parte da BN Papéis.



*Trabalho deve ser algo que você faça por amor. Eu tenho muito orgulho em falar que acordo todos os dias muito feliz por trabalhar na BN, porque amo de coração o que faço e amo a família BN Papéis!*

*A BN Papéis é uma empresa na qual você se sente em casa, que valoriza seus funcionários. Seus valores são extraordinários, aqui o índice da felicidade é o que nos motiva.*

*Na BN Papéis, você recebe incentivo em tudo que faz, e isso nos torna alguém melhor a cada dia.*

*Obrigada família BN Papéis, rumo a 2030!*

*Depoimento da colaboradora Vanessa Eduarda Demarchi*



*Empresa ótima para trabalhar, temos vários benefícios e o crescimento dentro da empresa é visível. Ambiente amigável e acolhedor, que respeita muito a família!*

*Depoimento do colaborador Adriel Leandro Voigt*







A área de Gente e Gestão é responsável pelo gerenciamento dos assuntos relacionados aos colaboradores. Seu objetivo é apoiar todos os colaboradores e auxiliá-los em suas necessidades, focando na união da gestão estratégica de talentos com a melhoria contínua dos processos. Para apoiar nessa missão, a empresa conta com diversos documentos e procedimentos, tais como:

- ◆ **PQ 034** – Gente e Gestão: Diretrizes necessárias para as atividades de gestão de pessoas.
- ◆ **Guia do Colaborador:** Manual com informações essenciais para os colaboradores.
- ◆ **Guia do Líder:** Orientações específicas para líderes e gestores.
- ◆ **Código de Ética:** Normas de conduta ética para todos os membros da empresa.
- ◆ **PQ 009** – Política de Estimulo à Formação e Aperfeiçoamento

Profissional: Políticas voltadas para o desenvolvimento e aperfeiçoamento contínuo dos colaboradores.

Esses recursos são fundamentais para garantir um ambiente de trabalho seguro, inclusivo e promotor de desenvolvimento pessoal e profissional.



## PESQUISA GPTW

Impulsionada por uma cultura que valoriza o capital humano, a BN Papéis implementou suas práticas culturais na certificação Great Place to Work – GPTW. A empresa se orgulha de ser vista como uma família, onde todos os colaboradores sen-

tem um forte sentimento de pertencimento, evidenciado pelos resultados das pesquisas GPTW, que em 2023, apresentou índice de satisfação dos colaboradores de 94%. Ao longo de mais de 10 anos de participação, todas as premiações recebidas comprovam a satisfação dos colaboradores e a qualidade do ambiente de trabalho.

A pesquisa GPTW não só celebra as conquistas da empresa, mas também serve como uma ferramenta crucial para melhoria contínua. Diversas melhorias nos processos internos foram implementadas em resposta aos feedbacks e pedidos dos colaboradores nas pesquisas, entre elas: áreas de lazer e descanso, restaurante, benfeitorias em áreas comuns e melhorias setoriais. Essas ações refletem o compromisso da BN Papéis em ouvir e atender às necessidades de sua equipe.

Em 2023, a BN Papéis se destacou ao ser reconhecida como uma das 10 melhores indústrias para trabalhar no Brasil pelo GPTW. Esse reconhe-



cimento é um testemunho do compromisso da empresa com a criação de um ambiente de trabalho positivo e acolhedor, onde os colaboradores são valorizados e incentivados a crescer.

## PERFIL DOS COLABORADORES (GRI 2-7, 2-8)

A BN Papeis encerrou 2023 com 178 colaboradores, deste total, 18% correspondem a mulheres exercendo diversos cargos, e 5 jovens aprendizes. Com foco na valorização da mão de obra local, a empresa busca contratar profissionais da região onde atua, tanto para atividades operacionais quanto para cargos estratégicos e de liderança.

Em relação aos colaboradores terceirizados, contabilizaram-se 14 ao total, eles são controlados através das empresas contratadas. Estes funcionários atuam nas atividades de manutenção, limpeza, alimentação no restaurante e vigilância.

## PROGRAMAS SOCIAIS INTERNOS (ODS 3, ODS 4, ODS 8)

Em 2023, a BN Papeis reforçou seu compromisso com o bem-estar dos colaboradores por meio de programas sociais estruturados focados no desenvolvimento profissional, no cuidado com a saúde e na educação. Essas iniciativas são pilares da estratégia de responsabilidade social e refletem o compromisso contínuo em tornar a empresa um excelente lugar para trabalhar e contribuir.

## DIA DO RECONHECIMENTO

O time da BN Papeis é formado por profissionais qualificados para enfrentar os desafios do presente e do futuro. Valorizar, empoderar e engajar as pessoas são princípios fundamentais, visando alcançar os melhores resultados em toda a operação. Em reconhecimento a isso, foi instituído o **Dia do Reconhecimento**, uma iniciativa para demonstrar aos

colaboradores sua importância para o sucesso da empresa. Neste dia, todos os colaboradores recebem mensagens de carinho e mimos de

seus líderes, além do PLR – Programa de Lucros e Resultados. Em 2023, 100% dos colaboradores participaram ativamente do evento.







## BATE-PAPO COM A GESTÃO

O programa **Bate-papo com a Gestão** promove a comunicação entre os colaboradores e os gestores. O propósito do programa é enfatizar os valores da BN Papéis, escutar os colaboradores, fortalecer os laços interpessoais e aprimorar os procedimentos de gestão.

## PROGRAMA ACADEMIA DA ESTRATÉGIA E DO DESENVOLVIMENTO

Com foco em preparar as pessoas para os desafios, o **Programa Academia da Estratégia e do Desenvolvimento** tem como objetivo desenvolver competências nos participantes, visando o crescimento dos colaboradores dentro da empresa. O programa conta com o auxílio de um profissional especializado em alta performance, liderança e comportamento humano, o que agrega maior maturidade para o processo, desenvolvimento de novas compe-

tências aos colaboradores e gera um ambiente mais propício aos resultados da empresa.

Em 2023, o programa contribuiu com melhorias nas ações de feedback, desenvolvendo o Programa Milhas.

## PROGRAMA MILHAS

Desenvolvido junto aos líderes, o **Programa Milhas** tem diretrizes para

identificação de perfis, análises, avaliações comportamentais e técnicas, através de conversas com os colaboradores. O nome do programa foi inspirado na paixão por aviação e paraquedismo do fundador, Sr. Carlos Stein. A realização do método de feedback é um processo importante para a BN Papéis, pois encoraja o aperfeiçoamento e promove o desenvolvimento das pessoas.

Em 2023, o Programa Milhas contemplou 100% dos colaboradores, que receberam a devolutiva do líder através da realização de avaliações de competências e diário de bordo. Para os minutos de conexão (conversas entre líder e colaborador) foram contemplados 122 colaboradores em 239 encontros. Para o plano de voo (feedback) foram contemplados 117 colaboradores em 207 encontros.





## PROGRAMA DE CAPACITAÇÃO TÉCNICA

A capacitação técnica dos colaboradores é um ponto chave para o desenvolvimento, inovação e futuro da empresa. A BN Papéis, em parceria com o SENAI, desenvolveu o programa de capacitação voltada ao Curso **Técnico de Celulose e Papel**. O curso é oferecido na cidade de Indaial, para toda a comunidade.

A BN Papéis incentiva a participação de seus colaboradores através de auxílio estudantil e custo com transporte. Em 2023, dez colaboradores iniciaram o curso, três colaboradores receberam auxílio de 100% e sete colaboradores receberam auxílio de 50% no valor para a realização do curso, e uma ajuda de custo de 75% no valor do transporte de Benedito Novo à Indaial.

O curso técnico teve início no ano 2018, e até 2023, a empresa possibilitou a formação de três turmas, com 15 colaboradores da BN Papéis formados.



## PROGRAMA MEXA-SE

Com o intuito de trabalhar o corpo e a mente de seus colaboradores, a empresa dispõe de Ginástica Laboral em todos os setores, realizada duas vezes por semana. Todos os colaboradores são convidados para participar do programa. Com a frequência das práticas, há relatos de colaboradores que se motivaram a procurar atividades esportivas por incentivo do programa e orientação do professor.

## PROGRAMA DE COMBATE ÀS DROGAS E ALCOOLISMO

A BN Papéis realiza diversas campanhas internas voltadas ao combate ao alcoolismo e ao uso de drogas. O assunto é tratado com destaque no mês de fevereiro, onde são realizados palestras e diálogos.

O **Programa de Combate às Drogas e o Alcoolismo**, é um programa de identificação e acolhimento aos cola-





boradores que passam por situações de vício em álcool e drogas, faz parte do Guia do Colaborador e do Guia do Líder, possuindo ampla divulgação interna. O programa tem parceria com o CRAS, CREAS e a Assistência Social do município. Os colaboradores identificados são orientados sobre as possibilidades de cuidados, e

quando de acordo, são encaminhados para tratamento médico e psicológico. Quando necessário, o tratamento pode evoluir para cuidados diários, com internação no Centro de Recuperação Nova Esperança – CERENE, que atua no atendimento para reabilitação de dependentes químicos.

## RELACIONAMENTO COM A COMUNIDADE

(ODS 3, ODS 4, ODS 8)

Além do relacionamento mútuo que a BN Papéis possui com seus colaboradores, a proximidade também se estende ao relacionamento com a comunidade, que é sempre muito envolvida nas ações, tornando-se parte fundamental no sucesso da empresa.

No ano de 2023, foram realizadas ações de auxílio financeiro para projetos locais. As doações realizadas com recurso próprio, beneficiaram algumas entidades, entre elas: a Associação dos Programas Educacionais e Assistenciais (PEAL), o Hospital São Benedito, o Centro Dia Idoso, e o Corpo de Bombeiros Militar, todos no município de Benedito Novo. A empresa atua em parceria com o CREAS da cidade, que auxilia na esco-

lha das entidades a serem beneficiadas no período.

Através de recursos incentivados, a empresa destinou o valor de R\$ 95 mil para o projeto do livro “Cultura e História no Caminho do Circuito de Caminhadas pelo Vale Europeu Catarinense”, através do incentivo da Lei Rouanet art. 18 da Lei 8.313/91, com dedução em IRPJ (Imposto sobre a renda das pessoas jurídicas).





## PROGRAMAS SOCIAIS EXTERNOS

A BN Papéis possui senso de pertencimento nas comunidades onde atua e acredita que as empresas são responsáveis pela construção de um legado para as atuais e futuras gerações. Com esse intuito, realiza programas para o desenvolvimento da sociedade.

### PROGRAMA PORTA ABERTA

Motivada por sua essência de estar próxima à comunidade, o **Programa Porta Aberta** visa aproximar escolas, empresas e a comunidade da cultura e dos processos da empresa. Estudantes, empresas e as famílias dos colaboradores são convidados a conhecer o universo da BN Papéis, compreendendo os aspectos do negócio e vivenciando o clima organizacional. Esse intercâmbio proporciona momentos agradáveis e ricas trocas de experiências para todos os participantes. Em 2023, mais de

110 visitantes participaram do programa, entre familiares dos colaboradores e estudantes, fortalecendo os laços entre a empresa e a comunidade.

### PROGRAMA FUNDAMENTANDO SONHOS

Comprometida em promover o crescimento econômico regional por meio de trabalho digno, igualitário e justo, a empresa desenvolveu, em parceria com o SESI (Serviço Social da Indústria), o **Programa Fundamentando Sonhos**. Este programa tem como objetivo oferecer Educação de Jovens e Adultos (EJA), em um ambiente lúdico de aprendizagem, que promova o desenvolvimento contínuo de competências para a vida. Além da formação do ensino básico, os participantes ganham um curso profissionalizante sobre celulose e papel. O programa atende colaboradores e a comunidade.

## PROGRAMA VOLUNTÁRIOS DA TRANSFORMAÇÃO

Com o propósito de ajudar a melhorar a vida das pessoas, o **Programa Voluntários da Transformação** visa oferecer apoio a crianças e adolescentes, ajudando-os a se tornarem cidadãos íntegros e com maiores oportunidades. Com o apoio do CREAS – Centro de Referência Especializado de Assistência Social, o voluntariado também foca em auxiliar as famílias carentes da região.



Uma das ações desenvolvidas pelo programa é o Natal Solidário, que arrecada doações para distribuir às famílias mais necessitadas. Em 2023, o Natal Solidário arrecadou alimentos e brinquedos para entrega à 8 famílias carentes, por mediação do CREAS. Além disso, o programa arrecadou mais de 400 brinquedos e para a distribuição destes, os voluntários realizaram uma ação em conjunto com o Corpo de Bombeiros da cidade, que fizeram a entrega para as crianças pelas ruas, com a participação do Papai Noel.







## PROJETO CERENE – SELO DA RESPONSABILIDADE SOCIAL - SELAR



Em parceria com o projeto CERENE (Centro de Recuperação Nova Esperança), a BN Papéis possui o reconhecimento do **Selo da Responsabilidade Social - SELAR**. Este programa proporciona palestras de conscientização para os colaboradores, familiares e comunidade sobre dependência química e seus impactos na vida pessoal, profissional, familiar e social, além de criar oportunidades de ações de voluntariado pelos colaboradores.

Essa iniciativa busca promover mais segurança e menos violência na sociedade, além de possibilitar a reintegração de pessoas ao mercado de trabalho. Em 2023, foi realizada uma campanha de conscientização através do canal interno de comunicação da empresa. Quanto ao auxílio ao programa, 30 colaboradores da BN Papéis realizam doações para o CERENE através de sua folha de pagamento.

## OLIEMBEN

A OLIEMBEN (Olimpíadas entre Empresas de Benedito Novo) tem a finalidade de desenvolver o intercâmbio esportivo entre as empresas da cidade, proporcionando boas relações e estabelecendo uma união segura entre os competidores. Dentre as modalidades de competição estão o futebol, vôlei, bocha, tênis de mesa, ciclismo, entre outros. A BN Papéis tem o orgulho de participar ativamente das Olimpíadas, desde a sua primeira edição, em 2009.

Anualmente, os colaboradores da BN Papéis envolvem-se intensamente em diversas formas de participação, sendo por competição, torcida organizada, treinos e reuniões estratégicas das equipes. Em 2023, a empresa conquistou o 1º lugar na classificação geral, tanto nas cate-

gorias feminina, quanto masculina, fortalecendo o orgulho em pertencer à empresa. Este resultado reflete e reforça o empenho e talento dos colaboradores, bem como o compromisso com o esporte em forma de integração e desenvolvimento comunitário.





# DIVERSIDADE, INCLUSÃO E IGUALDADE DE OPORTUNIDADES

(GRI 3-3, 405-1, 405-2, ODS 5, ODS 10)



Um ambiente de trabalho onde as pessoas têm oportunidades igualitárias e se sentem respeitadas, seguras e acolhidas, promove o desenvolvimento de potencialidades, transforma comportamentos e enriquece a cultura organizacional. A BN Papéis tem evoluído como uma

empresa que valoriza as pessoas, trabalhando em prol de um ambiente mais diverso, inclusivo, respeitoso e plural.

O apreço pelo contato humano está no DNA, e a prática de atenção às pessoas é uma característica intrín-

seca da empresa desde o início de suas atividades. Aliado aos valores RIR (Respeito, Integridade e Responsabilidade), a BN Papéis está comprometida em avançar continuamente nesta área, demonstrando sensibilidade e o cuidado com os colaboradores.

A forte e gentil cultura da empresa, formada por pessoas que inspiram e transformam, permite a implementação de ações junto aos colaboradores, com o principal objetivo de engajar todos sem distinção, além de gerar e compartilhar valor com toda a sociedade.

A área de Gente e Gestão é responsável pelas iniciativas, todas as ações e situações, desde contratações, vagas e cargos, são conduzidos com base nas diretrizes apresentadas no Código de Ética e na Declaração Universal dos Direitos Humanos (DUDH).

Comportamentos que contrariem esses documentos podem ser comunicados pelos canais de ouvidoria da empresa. Todas as comunicações são analisadas e tratadas em conjunto com o Comitê de Ética, garantindo a confidencialidade e não retaliação das pessoas envolvidas.

## ENGAJAMENTO DE GRUPOS MINORITÁRIOS

Comprometida em promover um ambiente mais diverso e inclusivo, a BN Papéis adota o formulário de Autodeclaração Étnico-Racial, permitindo que cada colaborador se identifique quanto à sua raça/etnia. Atualmente, a empresa conta com colaboradores de diversas origens, incluindo brancos, pardos, negros e indígenas, todos com espaços abertos





tos para compartilhar suas histórias, culturas e vivências. Isso evidencia que, na BN Papéis, todos são únicos, importantes e bem-vindos.

Além de respeitar as diferenças étnico-raciais, a BN Papéis não limita vagas específicas para colaboradores com deficiência (PCD). Todos são avaliados com base em suas capacidades operacionais e conhecimentos, e a determinação do local de trabalho é feita em conjunto com uma avaliação médica. A empresa se adapta às necessidades dos colaboradores PCD, assegurando que eles tenham oportunidades igualitárias.

Para proporcionar atenção e acolhimento a todas as pessoas, diversas atividades e celebrações são realizadas ao longo do ano, incluindo: Dia da Mulher; Dia do Homem; Dia Internacional Contra a Discriminação Racial; Dia Nacional de Combate ao Racismo; Dia da Inclusão Social; Dia Internacional da Solidariedade Humana; Dia do Índio; Dia Internacional dos Povos Indígenas; Dia Nacional da Língua Brasileira de Sinais; Dia Internacional contra

a Homofobia; Dia Mundial da Diversidade Cultural para o Diálogo e o Desenvolvimento; Dia Internacional da Luta contra a AIDS; e Dia Internacional da Pessoa com Deficiência, entre outros. Essas ações e eventos contam com a participação ativa de todos os colaboradores, e têm como objetivo destacar a importância da diversidade e fornecer orientações significativas sobre cada data comemorativa.

## IGUALDADE DE GÊNERO

As mulheres na BN Papéis desempenham diversas funções e atuam em várias áreas da empresa. Em relação à igualdade de oportunidades, a BN Papéis incentiva constantemente a participação de mulheres em cargos de supervisão e coordenação, bem como mantém um expressivo número em seu conselho e comitês, mantendo o compromisso contínuo de inclusão de mulheres em posições de liderança.

No que diz respeito aos indicadores de remuneração, não há distinção entre gêneros para cargos equivalentes. A política salarial considera a experiência, desempenho e o tempo de serviço dos colaboradores, o que pode resultar em salários mais altos para mulheres em determinados cargos.

A presença de múltiplos gêneros e de diferentes gerações no ambiente corporativo é um impulsionador de criatividade e inovação. Essa diversidade também proporciona uma maior agilidade e assertividade na resolução de problemas, devido às variadas experiências trazidas pelos colaboradores.





## NÚMERO DE COLABORADORES POR GÊNERO

Categorias	2023		2022	
	Feminino	Masculino	Feminino	Masculino
Órgão de Governança	0	3	0	3
Supervisão e Coordenação	3	17	2	17
Administrativo	16	1	16	1
Operacional	13	125	11	115

## NÚMERO DE COLABORADORES POR FAIXA ETÁRIA

Categorias	2023			2022		
	Abaixo de 30 anos	De 30 a 50 anos	Acima de 50 anos	Abaixo de 30 anos	De 30 a 50 anos	Acima de 50 anos
Órgão de Governança	0	0	3	0	0	3
Supervisão e Coordenação	1	19	0	1	17	1
Administrativo	6	8	1	6	10	1
Operacional	78	61	1	72	54	0

## ATRAÇÃO E RETENÇÃO DE TALENTOS

A BN Papéis apoia o desenvolvimento e o crescimento profissional por meio de oportunidades igualitárias. Investe na contratação de colaboradores diversos, sem restrição de idade, inclusive de jovens sem experiência e os desenvolve em diferentes áreas. Em 2023, a empresa contratou 40 novos colaboradores, dos quais 22 são jovens entre 18 e 25

anos, sem experiência prévia. Estes novos talentos são desenvolvidos em diferentes áreas da empresa, como Gente e Gestão, Segurança do Trabalho, SGI e Tecnologia da Informação, promovendo a diversidade e contribuindo para a construção de um ambiente de trabalho próspero.

Os processos seletivos são abertos a todos, sem restrições. Para o recrutamento, a empresa adota uma matriz de análise dos candidatos, garantindo a transparência do processo. Em 2023, 100% dos processos sele-







tivos foram conduzidos com base na matriz de competências e nos requisitos de cada cargo com uma tabela salarial, assegurando que todos sejam avaliados por suas competências e valores.

Arelado a isso, a empresa tem o Programa Engajar, que tem como objetivo criar um ambiente mais acolhedor para os novos colaboradores e fortalecer a cultura e a retenção de pessoas. O programa conta com ações de entrega do Kit de boas-vindas, presente após o período de experiência, bate-papo com a gestão, que visa integrar e criar vínculos entre o colaborador, a cultura BN Papéis e a gestão da empresa, e o BN365, que é o encontro com a área de Gente e Gestão para reforçar valores e benefícios.

Em um cenário cada vez mais competitivo, as empresas estão adotando o "employer branding"<sup>4</sup> como forma de atrair e manter os melhores colaboradores, crescer e se destacar entre os concorrentes. A BN Papéis realizou em 2023 ações de engajamento, como palestras e comunicações internas, resultando em um aumento de 1,58% na retenção de talentos em comparação com o ano anterior. Demonstrar respeito e ser uma empresa plural torna a BN Papéis mais competitiva e dinâmica, atendendo às demandas de retenção de talentos, buscando sempre a satisfação de seu público interno.

## BEM-ESTAR, SAÚDE E SEGURANÇA DOS COLABORADORES

(GRI 3-3, 403-2, ODS 3, ODS 8)



Faz parte do "jeito BN de ser" o cuidado com as pessoas. Para a BN Papéis, a saúde e a segurança são princípios inegociáveis. Manter ambientes de trabalho adequados e seguros proporcionam maior conforto aos colaboradores, contribuindo para a melhoria na qualidade de vida e satisfação na execução das atividades.

O setor de fabricação de papel envolve diversas atividades com riscos relacionados à saúde e segurança dos profissionais. Entre os principais riscos estão: acidentes e doenças ocupacionais que afetam os membros superiores durante a operação de máquinas e equipamentos, exposição a produtos químicos utilizados no processo e exposição ao ruído.

Zelar pela integridade física e mental, assim como pelo bem-estar dos cola-

<sup>4</sup> Refere-se a reputação de uma empresa, como um bom local para trabalhar, que apresenta propostas de valores para os funcionários, com benefícios competitivos e oportunidades de crescimento para todos os funcionários.

boradores e demais envolvidos, é o objetivo da área de Saúde e Segurança. Esta área aplica as melhores práticas de avaliação e controle dos riscos ocupacionais, de acidentes e incidentes. Há um forte trabalho para a prevenção de acidentes e de doenças por meio de campanhas educativas e programas de saúde e segurança do trabalho. Suas atividades incluem ainda inspeções de segurança, fornecimento e controle de EPIs, investigação de acidentes e controle de treinamentos legais, além de conduzir atividades orientativas focadas nas boas práticas diárias.

Em 2023, a empresa realizou 116 treinamentos de segurança, abrangendo 100% dos colaboradores, e implementou sete melhorias ergonômicas nas estações de trabalho. Desta forma, reforça o compromisso com a temática para todos os trabalhadores envolvidos no processo de produção. Em 2023, foram realizados 144 exames de saúde ocupacional, resultando em uma redução de 99,3% nos casos de afastamentos por doenças relacionadas ao trabalho.



## SISTEMA DE GESTÃO DE SAÚDE E SEGURANÇA DO TRABALHO

(GRI 3-3, 403-1, 403-2, 403-3, 403-4, 403-8)

O Sistema de Gestão de Saúde e Segurança do Trabalho faz parte da política de SGI, foi implementado com base em diretrizes e exi-

gências legais, abrangendo todos os colaboradores contratados diretamente pela empresa. A gestão é realizada pela área de Gente e Ges-

tão, com um técnico em segurança do trabalho responsável pelas atividades e controles. O gerenciamento e o acompanhamento de resulta-





dos referentes a Consultas e Exames Ocupacionais são realizados por parcerias especializadas. Os exames são agendados durante o expediente, e a empresa fornece o transporte.

Para mitigar não apenas os acidentes, a BN Papéis implementou o Programa "Quase Acidente", que analisa, investiga e trata incidentes. Em 2023, foram conduzidas 14 investigações relacionadas ao programa, e todos os riscos mitigados. Os departamentos de segurança, CIPA e líderes incentivam a participação de todos os trabalhadores no programa.

A Comissão Interna de Prevenção de Acidentes (CIPA), é composta por 13 colaboradores, escolhidos através de eleição e indicação. Este grupo conduz diversas ações de prevenção de acidentes e autonomia para suspender processos em situações de risco grave eminente. As reuniões da comissão são realizadas mensalmente para discussão de ações de melhoria e análise dos indicadores de saúde e segurança.



Além disso, há a **Brigada de Emergência**, composta por colaboradores voluntários treinados continuamente, e que são responsáveis por ações preventivas e corretivas em situações de sinistro e casos de emergência.

As ações preventivas, envolvem as rotinas de trabalho de verificação de

extintores, mangueiras, sinalização de abandono do local, iluminação de emergência, sistema de alarme e detecção de incêndio, sistema de proteção contra descargas atmosféricas e realização de simulados. Com relação as ações corretivas, citam-se todas as situações adversas que podem ocorrer nas áreas internas da BN Papéis e que são considera-

das de risco, como: acidentes com vítima, resgate de pessoas intoxicadas ou contaminadas por gases/vapores ou produtos químicos, vazamentos e derramamentos, contaminações, incêndio, explosão de produtos químicos, limpeza e disposição de resíduos gerados em acidentes, entre outros.

## TREINAMENTOS

(GRI 403-4, 403-5, 403-7)

Os treinamentos relacionados à saúde e segurança do trabalho são responsabilidade da área de Saúde e Segurança do Trabalho - SST, os quais são realizados conforme as necessidades e situações de cada área operacional. Os colaboradores do processo produtivo são treinados em segurança no manuseio de produtos químicos, operação de máquinas e equipamentos, e nas normas regulamentadoras, NR 12, NR 33 e NR 35. Além desses treinamentos, eles recebem orientação sobre o preenchimento da Análise Prelimi-



nar de Riscos (APR) e da Permissão de Trabalho (PET), preenchidos conforme demanda.

Em 2023, foram realizados 32 treinamentos relacionados às normas regulamentadoras, abrangendo 100% dos colaboradores que desempenham atividades correlatas,

totalizando uma carga horária de 105 horas. Além dos treinamentos, são realizadas comunicações rotineiras sobre saúde e segurança por meio de Diálogos Diários de Segurança (DDS), promovendo a conscientização dos colaboradores sobre a segurança no ambiente de trabalho.

Em setembro ocorreu o **Mês Interno de Prevenção de Acidentes do Trabalho - (MIPAT)**, com tema alusivo à **Segurança das Mãos**. Foram realizadas ações que totalizaram 11 horas, e envolveram a participação de 86% do quadro de colaboradores da BN Papéis. Entre as ações, foram praticados diálogos com testemunho de colaboradores que passaram por alguma situação de acidente envolvendo as mãos, palestras com psicóloga e gincana entre os colaboradores.







## MONITORAMENTO DE RISCOS (GRI 403-2, 403-7)

A BN Papéis identifica os perigos e riscos das suas atividades por meio da observação direta dos processos operacionais, abrangendo pessoas, máquinas e equipamentos. Além disso, são realizadas análises de documentos, legislação aplicável, inspeções de SST, revisão de procedimentos, instruções, registros, fluxogramas e resultados de auditorias internas e externas.

A empresa dispõe de um Plano de Gerenciamento de Riscos (PGR) e de uma Análise Ergonômica do Trabalho (AET) que identificam, avaliam e priorizam riscos potenciais à saúde e segurança dos colaboradores. Procedimentos internos incorporam práticas de excelência, orientando os colaboradores sobre os padrões operacionais de segurança com o objetivo de evitar acidentes. Todos os colaboradores são encorajados a recusar atividades potencial-

mente perigosas, podendo reportar suas preocupações ao seu líder imediato, à CIPA ou à Ouvidoria, sem sofrer represálias.

As análises de riscos à saúde e segurança são revisadas periodicamente. Conforme o procedimento interno, são considerados aspectos relacionados à confiabilidade dos dispositivos de segurança em pontos críticos e à aplicabilidade de documentos orientativos.

No contexto operacional dos processos, são implementadas a Análise Preliminar de Riscos (APR) e a Permissão de Trabalho (PET). Esses documentos são preenchidos previamente ao início de atividades não rotineiras ou que apresentam risco significativo de segurança, proporcionando uma análise detalhada dos perigos e riscos de cada etapa e tarefa. Eles também permitem verificar a disponibilidade de ferramentas e equipamentos de proteção necessários para a execução das atividades. Após o preenchimento desses documentos e a averiguação in-

loco, a atividade é autorizada ou não, dependendo do nível do risco e dos processos preventivos aplicados.

## REGISTRO DE ACIDENTES E DOENÇAS PROFISSIONAIS (GRI 403-9, 403-10)

A BN Papéis realiza a gestão de indicadores relacionados a acidentes de trabalho e doenças profissionais de seus colaboradores próprios. Em todas as ocorrências, o colaborador é responsável por comunicar a empresa.

A área de Saúde e Segurança do Trabalho recebe a informação e preenche o documento de registro da Comunicação de Acidente de Traba-

lho (CAT) via sistema interno. A área realiza todas as tratativas para auxílio ao colaborador. Todos os registros são investigados pela equipe de profissionais da área de SST. Além de identificar as causas, são elaborados planos de ação com o objetivo de evitar novas ocorrências de mesma natureza.

No período do relato, foram registrados 13 acidentes, sete foram de trajeto, resultando em 221 dias de afastamentos. A maior ocorrência de acidentes típicos está relacionada ao aprisionamento/esmagamento leve de membros. O número de acidentes é significativamente maior para o gênero masculino, por ser essa a principal força de trabalho na empresa. Não houve ocorrência de óbitos relacionado ao trabalho no período.

### Índices 2023<sup>5</sup>

Taxa de Frequência (TF)	6,88
Taxa de Gravidade (TG)	1,23

<sup>5</sup> O cálculo é baseado na norma NBR 14280 (1.000.000 de horas trabalhadas)



Em 2023, a empresa realizou ações com o objetivo de reduzir o número de ocorrências relacionadas a acidentes de trabalho, implementou dispositivos de segurança em máquinas e equipamentos para garantir maior segurança operacional e realizou campanhas de conscientização sobre atitudes inseguras e normas de trânsito.

## SAÚDE E BEM-ESTAR DO COLABORADOR

(GRI 403-6, 403-10, ODS 3)

Preocupada em promover a saúde dos colaboradores, não apenas relacionada a segurança de seus processos, a BN Papéis possui programas internos de incentivo ao cuidado do corpo e da mente, e programas externos como o plano de saúde e odontológico, disponível para seus colaboradores e familiares.

O Programa de Saúde e Bem-Estar da BN Papéis, tem como objetivo principal incentivar os colaboradores a man-

terem hábitos saudáveis. O Programa atua em 3 esferas: Mental, Nutricional e Física, as quais abordam práticas sobre saúde, qualidade de vida, desenvolvimento, autocuidado, autoestima, acompanhamento psicológico, nutricional e físico, sendo ações abordadas na empresa no decorrer do ano.

Ao idealizar o pensamento do bem-estar e saúde de todos os seus

colaboradores, a BN Papéis realiza campanhas mensais, com os seguintes temas abordados: Mês do Orgulho de Pertencer; Mês do Combate às Drogas e Alcoolismo; Mês das Mulheres; Mês da Saúde; Mês da Segurança; Mês do Meio Ambiente; Mês do Homem; Mês da Segurança Doméstica e do Trânsito; Mês da Saúde Mental; Mês da Inovação; Mês da Qualidade e Mês da Gratidão.

Quanto ao recebimento de queixas relacionadas a doenças profissionais, o colaborador é encaminhado para avaliação com o médico do trabalho e especialista, com a finalidade de receber o diagnóstico e se necessário o seu devido tratamento. Até o momento não há ocorrência de doenças profissionais na BN Papéis.







## DIREITOS E BENEFÍCIOS DOS COLABORADORES (GRI 403-6)

A BN Papéis busca oferecer um pacote de benefícios amplo que abrange diferentes dimensões de bem-estar para todos os seus colaboradores. As opiniões são avaliadas através de pesquisas realizadas, onde o colaborador pode informar sua satisfação quanto aos benefícios ofertados, bem como sugerir ideias de novos benefícios.



CONFORME GUIA DO COLABORADOR, OS BENEFÍCIOS OFERECIDOS PELA EMPRESA SÃO:



Plano de saúde;



Plano odontológico;



Seguro de vida;



Cartão alimentação e restaurante na Empresa;



Consulta com nutricionista para colaboradores e familiares;



Consultas com psicóloga, com atendimentos no consultório da profissional e extensivo aos familiares;



Parceria com academias;



Parcerias com clínicas de bem-estar;



Convênio em farmácias e papelarias.



## SATISFAÇÃO DO CLIENTE, QUALIDADE DOS SERVIÇOS E PRODUTOS

(GRI 3-3, ODS 12)



A empresa conta com um departamento de qualidade responsável pela gestão do tema, com manuais e procedimentos estruturados. Entre eles, destacam-se o MQ001 – Manual do SGI, que define as diretrizes do sistema de gestão integrado da empresa, e o PQ005 – Gestão de Vendas, que assegura a qualidade de todos os produtos e serviços. Em todas as suas operações, a BN Papeis cumpre com as legislações aplicáveis e vigentes para cada segmento, incluindo documentações legais para o IMA e ANVISA.

Todos os colaboradores recebem treinamento periódico e são constantemente orientados sobre as condutas a serem seguidas em seus processos de trabalho, bem como sobre as ações e tratativas relacionadas à qualidade dos produtos e serviços. Para novos contratos e no desenvolvimento de novos produtos, a Alta Administração participa ativamente





de todo o processo. Nesse contexto, são analisados riscos, oportunidades e o atendimento aos requisitos dos clientes, assegurando assim a satisfação com os produtos e serviços oferecidos.

A empresa realiza constantemente investimentos em equipamentos e processos, visando a melhoria conti-

nua dos produtos oferecidos ao mercado. Além disso, a BN Papéis está empenhada em atender às necessidades específicas dos clientes de cada segmento, desenvolvendo produtos únicos que priorizam o uso de materiais sustentáveis desde a produção até o fim da vida útil do produto, reforçando seu compromisso com a responsabilidade ambiental.



## TRATATIVAS DE NÃO CONFORMIDADES

(GRI 416-1, 416-2)

O departamento de vendas é responsável por receber os registros de não conformidades relacionados aos produtos. Todas as comunicações são registradas em um sistema de controle interno. A área da qualidade avalia, registra as não conformidades e acompanha as devidas ações corretivas. Além disso, um time técnico foi implementado para auxiliar na resolução das queixas, bem como atuar nas tratativas de solicitações recebidas através da análise de satisfação.

Em 2023, a empresa registrou 39 comunicados de não conformidades relacionadas a produtos, um acréscimo de 95% em relação ao ano anterior. Esse aumento é atribuído principalmente à expansão da base de clientes e ao desenvolvimento de novos produtos. Além disso, os processos de análise e registros de reclamações foram aprimorados, adotando o método PDCA<sup>6</sup> para tratar todos os contatos, independentemente do nível de importância.

Até 2023, não foram registrados impactos negativos ou problemas relacionados a saúde e segurança dos usuários causados por produtos fabricados pela empresa.







## SATISFAÇÃO DO CLIENTE (GRI 3-3)

A BN Papéis mantém um relacionamento próximo e contínuo com seus clientes, comprometendo-se a oferecer produtos de qualidade a preços

justos, o que contribui para a fidelização e impactos positivos nos resultados financeiros. Essa proximidade permite o monitoramento contínuo da satisfação dos clientes em relação aos serviços prestados, alinhando-se a processos simples e eficazes como parte de suas diretrizes.

A satisfação é medida mensalmente através de um índice quantitativo de registros de não conformidades e observações. A meta estipulada no Planejamento Estratégico Anual de 2023 era de 98%, com um índice de satisfação alcançado de 99,18%.

O gerenciamento da pesquisa e as tratativas são realizadas mensalmente pela área comercial, e os resultados do índice são apresentados à gestão mensalmente, que define estratégias e ações futuras. Este processo é fundamental para garantir a manutenção de altos níveis de satisfação, e identificar as áreas que necessitam de melhorias.





A top-down photograph showing several people's hands reaching towards a young tree sapling planted in a hole in the ground. The hands are positioned around the base of the tree, suggesting they are working together to plant or care for it. The background is a mix of soil and green grass. The image is framed by a large, semi-transparent blue graphic element on the left and right sides.

**CUIDADOS COM O  
MEIO AMBIENTE**





## SISTEMA DE GESTÃO AMBIENTAL

(ODS 12, SASB RR-PP-430a.1)



○ Sistema de Gestão Ambiental (SGA) também faz parte da política de SGI da BN Papéis, e está presente em todas as áreas de seus processos. Práticas diárias de preservação dos recursos naturais são implementadas, incluindo o uso responsável da matéria-prima, água e energia, tecnologias limpas e eficientes, o tratamento adequado dos resíduos e a promoção da reciclagem. Além disso, a empresa está sempre atenta às normas e regulamentações ambientais, buscando constantemente reduzir o impacto ambiental de suas operações.

Todas as áreas realizam análises de aspectos e impactos ambientais conforme o procedimento PQ048 - Gestão dos Aspectos Ambientais, Riscos e Oportunidade. Permitindo que os riscos ambientais de cada processo sejam identificados e se tomem medidas para mitigá-los. Atualmente, não há riscos ambientais significativos mapeados nos processos da BN Papéis.

Arelado a esta conduta, a empresa possui a Certificação da Norma ABNT ISO 14001:2015 Sistema de Gestão Ambiental desde 2012. Essa certificação reconhece o compromisso com a gestão ambiental e a melhoria contínua de seu desempenho ambiental. Anualmente são realizadas auditorias para manutenção da certificação.

Os programas de controle ambiental descritos na Licença Ambiental de Operação nº 1079/2023, cobrem todas as operações, monitorando e mitigando possíveis impactos negativos ao meio ambiente e à saúde das pessoas.





### Entre esses programas, destacam-se:

- ◆ **Monitoramento de Efluentes Industriais e Corpo Receptor:** tem por objetivo garantir que os efluentes estejam dentro dos padrões estabelecidos.
- ◆ **Bacias de Contenção para Produtos Químicos:** para a prevenção de vazamentos e contaminações.
- ◆ **Plano de Gerenciamento de Resíduos Sólidos:** Central de resíduos adequada para o manejo eficiente.
- ◆ **Monitoramento e Controle de Emissão Atmosférica e Ruidos:** manutenção das emissões dentro dos limites legais.
- ◆ **Plano de Manutenção Periódica de Máquinas e Equipamentos:** operação eficiente e equipamentos seguros.

Além do atendimento aos Controles Ambientais, a BN Papéis está situada em área próxima ao rio, com existência de uso de Área de Preservação Permanente (APP). A empresa mantém a preservação e restrição de acesso à APP, demonstrando seu compromisso com a proteção do meio ambiente.

## CONSTRUINDO RELAÇÕES SUSTENTÁVEIS PARA UM FUTURO VERDE

A BN Papéis prioriza fornecedores de matéria-prima ambientalmente responsáveis. Em 2023, 90,11% de toda matéria-prima utilizada foi prove-

niente de fornecedores certificados com a seguinte certificação florestal:

- ◆ **FSC - Forest Stewardship Council® (Conselho de Manejo Florestal):** Certificação para florestas manejadas de forma responsável, de acordo com os Princípios e Critérios do sistema FSC.

Para os próximos anos, o objetivo é obter 100% da matéria-prima de fornecedores certificados, eliminando a compra de celulose de fontes apenas controladas.

A conscientização ambiental dos colaboradores é uma preocupação constante, todos recebem treinamentos sobre práticas ambientais, gestão de resíduos, redução do consumo de água e energia, e atendimento a emergências. Em 2023, foram realizados quatro treinamentos, contabilizando 15 horas de capacitação, com 90,10% de participação dos colaboradores. As práticas ambientais são divulgadas também em murais, e-mail, na identificação dos coletores de resíduos e em eventos que a empresa realiza.

O compromisso com a sustentabilidade se estende à comunidade. A empresa realiza palestras sobre questões ambientais, abordando os impactos reais e potenciais que o negócio pode causar na região. Em 2023 foi realizada uma palestra, abrangendo o tema Gases de Efeito Estufa (GEE), e contou com a participação de 230 pessoas. Essas iniciativas visam esclarecer dúvidas, orientar o público local sobre práticas sustentáveis e incentivar a adoção dessas práticas na vida cotidiana.







## ESTRATÉGIAS, AÇÕES E METAS AMBIENTAIS

A visão de sustentabilidade da BN Papéis é adotar práticas ambientais abrangentes e responsáveis, visando operações sustentáveis no futuro. A estratégia de gestão ambiental busca garantir um processo produtivo que minimize impactos negativos e maximize impactos positivos no meio ambiente.

### MONITORAMENTO E REDUÇÃO DO CONSUMO DE ÁGUA:

A BN Papéis utiliza indicadores de monitoramento para o consumo de água por tonelada de papel produzida, visando reduzir o consumo e minimizar os impactos ambientais.

A empresa possui metas específicas para a redução do consumo de água, com foco nos períodos de estiagem, quando a disponibilidade do recurso é mais crítica. Em 2023, a BN Papéis realizou o pro-

jeto de enrocamento da captação de água, com o objetivo de garantir um nível constante de água para o abastecimento da fábrica. O projeto foi cuidadosamente planejado para minimizar o impacto ambiental, não alterando o fluxo natural do rio, preservando a fauna e flora locais e garantindo a disponibilidade de água para a comunidade.

### GESTÃO DE EFLUENTES E RESÍDUOS:

A BN Papéis trabalha ativamente na redução dos resíduos gerados, com metas específicas para os mais críticos e busca por novos destinadores finais, priorizando sempre a reciclagem e o reaproveitamento.

A empresa possui parceria com a Eureciclo para a destinação correta de resíduos, com foco na diminuição do impacto ambiental de embalagens pós-consumo. Em 2023, 68.196 toneladas de papel e 0,69 toneladas de plástico foram compensadas, comprovadas por certificado.

## CONTROLE DE EMISSÕES DE GASES DE EFEITO ESTUFA (GEE):

Em 2023, a BN Papéis deu um importante passo na implantação de um novo controle ambiental, realizando o primeiro relatório de GEE com ano-base de 2022. O relatório identificou oportunidades significativas para a redução das emissões de CO<sub>2</sub>, demonstrando o compromisso da empresa com o combate às mudanças climáticas.

Para o ano de 2024, a BN Papéis prevê reduzir em 11% a meta de consumo de água no processo produtivo, seguir com as análises de GEE e dar andamento no projeto de coleta e armazenamento de água de chuva.

A empresa seguirá atendendo as metas de atendimento aos requisitos legais de todos os controles ambientais que realiza, monitorando seus resultados e buscando a melhoria contínua em seus processos.







## MUDANÇAS CLIMÁTICAS

(GRI 201-2, ODS 13)



As mudanças climáticas e os eventos extremos, apresentam um potencial risco para os negócios em diversos setores. O impacto não está limitado apenas ao processo produtivo interno, mas também ao risco de desabastecimento em toda a cadeia de suprimentos, o que pode acarretar impactos financeiros significativos. Os riscos relacionados às mudanças climáticas incluem desde a redução da disponibilidade hídrica e alterações bruscas de temperatura, até o aumento dos custos no valor do produto, podendo ocasionar perda de mercados.

A gestão de riscos relacionados às mudanças climáticas é uma atribuição do Comitê de ESG e Riscos. Todas as tratativas e demandas de ações preventivas e corretivas referentes aos riscos climáticos reais e potenciais são tratadas por este comitê. A BN Papéis já enfrenta alguns desafios relacionados às alterações climáticas. Não há risco de enchentes na empresa, entretanto vias de acesso podem ficar prejudicadas, dificultando o acesso dos colaboradores ao local de trabalho e o fornecimento de insumos, com risco potencial de ocasionar paradas operacionais.







## EFICIÊNCIA ENERGÉTICA

A geração de energia é uma das principais fontes de emissões de gases de efeito estufa, contribuindo significativamente para as mudanças climáticas. A indústria de papel, em particular, é um grande consumidor de energia, com o uso intensivo de eletricidade e calor em todo o processo produtivo. Portanto, reduzir o consumo de energia é essencial não apenas para mitigar os impactos ambientais, mas também para promover um futuro mais sustentável.

Ações desenvolvidas em 2023 com foco em eficiência energética:

- ◆ Implantado plano de substituição de lâmpadas fluorescentes por lâmpadas de led, em 2023 foram substituídas 90% do total de lâmpadas na empresa;
- ◆ Investimento de R\$ 382,6 mil, relacionado a atualização de tecnologia de ponta em inver-

sores de frequência, para otimizar o uso da energia através do ajuste de velocidade de motores elétricos, resultando em economias significativas de energia e redução de custo operacional;

- ◆ Aquisição de novos motores de alto rendimento e modulação, totalizando o valor de R\$ 38,4 mil, a fim de evitar corrente de start, mantendo os

equipamentos em consumo nominal, evitando a sobrecarga de rede e o consumo excessivo de energia nos momentos da partida;

- ◆ Cronograma de manutenções preventivas: equipamentos mantidos em bom estado de conservação e funcionamento reduzem desperdícios de energia.

Todas essas ações têm como objetivo evitar desperdício, promover maior rendimento e qualidade operacional com menor consumo de energia. A redução do consumo de energia não só mitiga os impactos negativos relacionados às mudanças climáticas, como também resulta em economias financeiras. A adoção de ações internas impacta significativamente na segurança energética da comunidade, garantindo que os recursos energéticos não enfrentem escassez.







## EMISSÕES DE GASES DE EFEITO ESTUFA

Conhecer as emissões geradas no processo de fabricação de papel, é fundamental para o planejamento de ações de redução. As fontes de emissões na BN Papéis estão presentes em todo o processo produtivo, e citam-se:

- ◆ **Compra de energia elétrica:** A BN Papéis reconhece que a compra de energia elétrica é uma das principais fontes de emissões de GEE da empresa. Busca aumentar a compra de energia renovável e implementar medidas de eficiência energética para reduzir seu consumo de energia elétrica.
- ◆ **Transporte:** As atividades de transporte terrestre e hidroviário de matérias-primas e produtos também contribuem para as emissões de GEE da BN Papéis. A empresa está buscando otimizar suas rotas de transporte, utilizar veículos mais eficientes e explorar alternativas de transporte mais sustentáveis.
- ◆ **Queima de combustíveis fósseis:** A queima de gás nas capotas e acetileno também gera emissões de GEE. A BN Papéis está buscando alternativas mais sustentáveis para a geração de calor, através da queima de biomassa florestal 100% certificada.
- ◆ **Outras fontes:** A BN Papéis também reconhece que o uso de veículos em geral, empilhadeiras, GLP no restaurante, extintores de CO<sub>2</sub>, tratamento de efluentes, tratamento de resíduos sólidos e viagens aéreas contribuem para suas emissões de GEE. A empresa está buscando medidas para reduzir o consumo de combustíveis fósseis, implementar práticas mais eficientes e compensar suas emissões remanescentes.

Durante o ano de 2023, BN Papéis contribuiu com a redução da emissão de gases de efeito estufa, através das seguintes ações:

- I. Não adquiriu matérias primas de florestas não certificadas ou não controladas, garantindo dessa forma, não compactuar com áreas produtivas oriundas de desmatamento e queimadas;
- II. Realizou a correta destinação de resíduos sólidos, promovendo o controle adequado da emissão de gases, evitando a queima e a disposição inadequada;
- III. Manteve o programa de monitoramento de emissões atmosféricas em suas duas caldeiras de queima de biomassa, com 100% de atendimento à requisitos legais;
- IV. Substituiu um equipamento com uso de GLP para aquecimento de capotas (atualmente o aquecimento ocorre através de vapor gerado na caldeira e no aquecedor de fluido térmico, através da queima de biomassa);
- V. Elaborou o primeiro Relatório de Inventário de Gases de Efeito Estufa (GEE);



## INVENTÁRIO GEE

Em alinhamento com a economia de baixo carbono, a BN Papéis realizou seu primeiro Relatório do Inventário de Gases de Efeito Estufa (GEE), para quantificar seu impacto climático. O Inventário foi baseado nas operações de 2022, incluindo a fábrica na cidade de Benedito Novo - SC e o Centro de Distribuição em Guarulhos - SP. Essa iniciativa visa identificar oportunidades de descarbonização e traçar ações para combater o aquecimento global.

O Inventário de Emissões de GEE da BN Papéis foi elaborado de acordo com as diretrizes do Programa Brasileiro GHG Protocol, que se baseia nas normas internacionais "Greenhouse Gas Protocol (2004)", e incluiu os escopos 1, 2 e 3<sup>7</sup>. Foram considerados, para efeito de cálculo, as emissões de dióxido de carbono (CO<sub>2</sub>), metano (CH<sub>4</sub>) e óxido nitroso (N<sub>2</sub>O). E as emissões decorrentes de gases fluorados (HFCs, PFCs, SF<sub>6</sub> e NF<sub>3</sub>).

As emissões de GEE das atividades

da BN Papéis no ano de 2022 considerando os escopos 1, 2 e 3 quantificaram o total de 5.497 tCO<sub>2</sub>e. O indicador de intensidade de carbono foi de 87,4 kg CO<sub>2</sub>e/t de produto. Nestes resultados não foram consideradas emissões relacionadas as emissões provenientes de deslocamento de colaboradores (casa-trabalho), nem moto frete.

Para as emissões provenientes da queima de biomassa, foram quantificados um total de 23.296 tCO<sub>2</sub>e, relatadas em separado por se tratar de carbono neutro<sup>8</sup>. A quantificação do CO<sub>2</sub> biogênico foi originada pelo consumo dos combustíveis de biomassa em transportes (biodiesel, etanol) e a queima de cavaco em caldeira. No tratamento de efluen-

tes o CO<sub>2</sub> da biomassa degradada é considerado neutro.

- ◆ A fábrica representou 97% do total de emissões da BN Papéis e o Centro de Distribuição 3% do total;
- ◆ A maior fonte de emissão é o transporte de matéria-prima, representando 45% do total, sendo mais significativo para o transporte de celulose;
- ◆ O escopo 3 representa 73,5% das emissões, seguida do escopo 1 e escopo 2;
- ◆ A queima de biomassa em caldeira é o maior emissor de GEE no escopo 1;

- ◆ O consumo de energia elétrica é o maior emissor no escopo 2;
- ◆ O transporte terrestre de produtos corresponde a 47% das emissões no escopo 3, seguido do transporte terrestre de insumos e o transporte hidroviário de produtos;
- ◆ A emissão de CO<sub>2</sub> biogênico mais relevante é da queima do cavaco na caldeira, representando 98%;
- ◆ O tipo de GEE com maior emissão é o CO<sub>2</sub> (91,3%), seguindo do NH<sub>2</sub> (5,1%) e do CH<sub>4</sub> (3,6%).

<sup>7</sup> Escopo 1: Emissões Diretas de GEE – são as emissões provenientes de fontes que pertencem ou são controladas pela empresa.

Escopo 2: Emissões Indiretas de GEE – são emissões atribuídas à compra de energia (eletricidade, calor ou vapor).

Escopo 3: Outras emissões indiretas de GEE – são outras emissões indiretas possivelmente atribuíveis à atividade da empresa, mas que ocorrem em fontes que não pertencem ou não são controladas pela empresa.

<sup>8</sup> Emissões compensadas durante o crescimento do vegetal que originou a biomassa, onde ocorreu a absorção de CO<sub>2</sub> da atmosfera para realizar a fotossíntese.





## METAS GEE

Em resposta às novas demandas mercadológicas e regulatórias, a BN Papéis pretende implementar melhorias em seus processos para os próximos Inventários de GEE, incluindo:



Padronizar a coleta de dados de transporte terrestre de fornecedores,



Realizar estudo de eficiência energética na unidade fabril e implantar a gestão do consumo de energia visando maior eficiência energética e redução de consumo,



Engajar todos os colaboradores na gestão das emissões de GEE, divulgando os dados do inventário, de forma com que todos possam contribuir na implementação das ações e no atendimento às metas,



Estabelecer metas de redução de gases de efeito estufa, alinhadas com o mercado, com a ciência advinda do Painel Intergovernamental sobre Mudanças Climáticas (IPCC), o atendimento ao Acordo de Paris pelo Brasil, e com os objetivos da BN Papéis,



## GESTÃO HÍDRICA: ÁGUA E EFLUENTES

(GRI 3-3, 303-1, ODS 6)

**A** água é um recurso fundamental para o processo da fabricação de papel. Desde o início da cadeia produtiva, a disponibilidade de água é crucial para o desenvolvimento das florestas plantadas e, conseqüentemente, para a produção de celulose.

A gestão hídrica da BN Papeis, envolve o gerenciamento dos indicadores ambientais, garantindo a conformidade com os requisitos legais e a eficiência no uso responsável dos recursos hídricos. A empresa também dedica atenção especial à preservação dos recursos hídricos, controlando e protegendo áreas de preservação permanente (APP) do rio, assegurando a perenidade desses recursos.

A gestão hídrica é responsabilidade das áreas de qualidade e operacional. A área de qualidade acompanha

os controles e metas, enquanto a área operacional executa os processos conforme estabelecido na Instrução de Trabalho – IT006 Operação de ETA, ETE Primário e Secundário. Os colaboradores dessas áreas são treinados e acompanhados pela liderança para garantir a eficácia dos processos.

O processo de tratamento de água e efluentes é licenciado através da LAO 1079/2023, que condiciona essa atividade ao cumprimento de condicionantes. Está em andamento na Secretaria de Desenvolvimento Sustentável (SDE) de Santa Catarina, o requerimento para outorga de captação de água e lançamento de efluentes.

Todas as ações relacionadas ao consumo hídrico visam o uso responsável desse recurso, adotando medidas para controle e uso consciente.





## CONSUMO E TRATAMENTO DE ÁGUA

(GRI 3-3, 303-1, 303-3, 303-5, ODS 6)

Toda água utilizada no processo produtivo da BN Papéis é captada no Ribeirão Santa Maria, parte da Sub-Bacia do Rio Benedito, integrante da Bacia Hidrográfica do Rio Itajaí-Açu.

Atualmente, a empresa não está inserida em área com estresse

hidrico e há poucos usuários concorrentes. A montante, a água é utilizada por uma cooperativa de energia elétrica e, a jusante, por moradores que não utilizam a água do Ribeirão Santa Maria para consumo, apenas alguns poucos para dessedentação animal.

Com duas Estações de Tratamento de Água (ETA) próprias, a capacidade de tratamento é de 30m<sup>3</sup>/h cada e a reserva para fornecimento é de 250 m<sup>3</sup>.

Além do uso no processo produtivo, a água captada é utilizada em processos auxiliares como caldeira, fluido térmico e cozinha de químicos. Para consumo humano, a água utilizada é fornecida por um poço semiartesiano devido à indisponibilidade de abastecimento pela rede municipal local.

A BN Papéis monitora seu consumo de água e possui uma meta interna estabelecida por tonelada de papel produzido. Em 2023, o consumo médio de água foi de 15,34 m<sup>3</sup>/t de papel, ficando 30,37% abaixo da meta. Comparado ao ano anterior, o consumo foi de 0,03 m<sup>3</sup>/t acima.

### Captação Total de Água<sup>9</sup> (ML)<sup>10</sup>

Fonte	2023	2022
Superficial	121,68	128,52
Subterrânea	52,73	64,17

Em relação ao volume total de água captada, houve uma redução de 5,62% para água superficial e 21,7% para água subterrânea, quando comparado ao período anterior, devido a ocorrência de duas paradas do processo produtivo para manutenção de máquinas, totalizando 25 dias.

Para a filial comercial de Guarulhos, o fornecimento de água é realizado pela companhia abastecedora da cidade. Devido ao baixo consumo, este valor não é contabilizado no cálculo.

**Compromisso ESG:** Para 2024, a meta de consumo é de 18 m<sup>3</sup>/t de papel, 11% abaixo da meta praticada em 2023.

<sup>9</sup> A empresa não realiza captação em área de estresse hidrico. Toda água captada é doce (≤1000 mg/l de Sólidos Dissolvidos Totais).

<sup>10</sup> Os volumes apresentados são obtidos através de monitoramento obtido através de transmissor de vazão.



## REUSO DE ÁGUA (GRI 303-5)

O reuso<sup>11</sup> de água no processo de fabricação de papel é crucial para a sustentabilidade ambiental e a eficiência econômica. A indústria de papel é tradicionalmente uma grande consumidora de água, mas há técnicas disponíveis que permitem a reutilização desse recurso, reduzindo significativamente a necessidade de captação e minimizando o impacto ambiental.

O processo de consumo, reutilização e descarte de água na BN Papeis é em formato de circuito semifechado, pois uma parte da água permanece no processo e outra é descartada.

O ciclo do reuso no processo produtivo ocorre de duas formas: na primeira, tanques internos armazenam a água utilizada no processo de desagregação<sup>12</sup> e a reutilizam no próprio processo, formando um circuito fechado. Na segunda, parte do efluente descartado é tratado físico-quimicamente na ETE e reutilizado no processo de higienização.

**Em 2023, o reuso de água representou 94% de toda a água consumida no processo produtivo.**

Essa prática promove a preservação dos recursos naturais e proporciona benefícios econômicos, tornando o processo mais eficiente e reduzindo custos operacionais, além de mitigar riscos relacionados ao descarte de efluente.



## EFLUENTES (GRI 303-1, 303-4)

Todo efluente gerado no processo produtivo é tratado na Estação de Tratamento de Efluentes (ETE). Os efluentes líquidos sanitários são tratados através de sistemas de Tanque Séptico, seguido de Filtro Anaeróbio e Sumidouros. Após o tratamento do efluente industrial, parte da vazão tra-

tada retorna para o processo (reuso) e parte segue para o Rio Santa Maria.

O tratamento é realizado em duas etapas, na etapa primária ocorrem os processos físico-químicos e na etapa secundária o tratamento microbiológico. Todo o resíduo gerado no tratamento de efluentes é adequadamente armazenado e enviado para aterro industrial licenciado.

<sup>11</sup> Água reutilizada é considerada aquela que "recicla" em um processo, podendo ser tratada ou não antes da sua reutilização.

<sup>12</sup> Processo inicial onde ocorre o desmanche da celulose.





Em 2023, a BN Papéis descartou 124,44 ML<sup>13</sup> de efluentes, uma redução de 3,4% em comparação ao ano anterior. Todo o descarte passou pelo tratamento completo e foi realizado em água doce<sup>14</sup> e de superfície, sem ocorrência de estresse hídrico. O monitoramento é realizado através de Calha Parshall, contabilizando 71% do volume total de água captada, com perdas comuns ao processo.

## GESTÃO DA QUALIDADE

(GRI 3-3, 303-1, 303-2, ODS 6,  
SASB RT-CP-140a.3)

Para garantir a segurança dos colaboradores e prevenir impactos negativos, a BN Papéis realiza o monitoramento da potabilidade da água e da qualidade dos efluentes tratados.

A água para consumo humano, oriunda de poço semiartesiano, é monitorada semestralmente e atende à legislação aplicável. São

realizados procedimentos de acompanhamento em todos os processos, com o objetivo de monitorar e garantir a qualidade da água em toda sua utilização.

A qualidade dos efluentes é rigorosamente monitorada através de programa de controle estabelecido pelo Instituto de Meio Ambiente de Santa Catarina (IMA) - órgão licenciador. As análises dos efluentes resultantes da ETE são semestrais e os resultados entregues anualmente. A empresa também realiza o monitoramento da qualidade do Corpo Receptor (Ribeirão

Santa Maria), através de análises anuais, com coletas à montante e jusante, com entrega anual dos resultados.

Todo o sistema de gerenciamento de indicadores e padrões de lançamento de qualidade do efluente e do corpo receptor, é realizada com base nos parâmetros das Resoluções CONAMA n° 357/05 e n° 430/11, Resolução CONSEMA n° 181/2021 e Portaria FATMA n° 017/02.

A eficiência de remoção de carga orgânica do processo de tratamento

de efluentes é um destaque na Gestão Hídrica da BN Papéis, com eficiência superior a 90%, a ETE remove sólidos e contaminantes promovendo o descarte com qualidade superior a água que foi captada, proporcionando um impacto positivo, beneficiando o meio ambiente e a comunidade local.

No período do relato não ocorreram impactos negativos relacionados ao descarte de efluentes. Até o momento, a empresa não possui não conformidades relacionadas ao atendimento da legislação.







## RISCOS RELACIONADOS AO USO DA ÁGUA

(GRI 303-1, SASB RR-PP-140a.2,  
ODS 6)

Até 2022, a BN Papéis enfrentava problemas de baixo nível de água devido à retenção de volume pela hidrelétrica. Em 2023, com o desen-

volvimento do projeto de enrocamento do leito do rio, o risco de problemas de captação de água devido a alteração do nível do rio foi mitigado. Este processo não interfere no curso e fluxo do rio, não causando impacto na natureza e na comunidade que faz seu uso.

Atualmente, a empresa não identifica riscos imediatos relacionados a

captação e disponibilidade de água, mas considera o risco futuro de instabilidade de fornecimento devido a longos períodos de estiagem e ao aumento da captação em caso de aumento da produtividade.

Para atuar preventivamente, a empresa está desenvolvendo um projeto de uso de águas pluviais. O projeto propõe um sistema de cap-

tação e armazenamento para aproveitamento de águas pluviais, diminuindo a dependência de recursos hídricos provenientes de captação do rio.

O sistema envolve a captação de águas pluviais que escoam naturalmente durante as chuvas nas superfícies que pertencem a área do empreendimento, em reservatórios. As lagoas totalizam aproximadamente 10.000 m<sup>3</sup> de capacidade de armazenamento. A área útil para drenagem de águas é de aproximadamente 135.000 m<sup>2</sup>. Considerando pesquisas de níveis de precipitação trimestrais, há possibilidade de manter o sistema de armazenamento sempre cheio e fornecer 100% da água necessária para operar a empresa.

Adicionalmente, pretende-se utilizar os mesmos reservatórios para o descarte dos efluentes tratados, permitindo a estabilização e diluição natural, alcançando um cenário onde o descarte é completamente eliminado.



# ANEXOS







# ÍNDICE DE CONTEÚDO GRI

## CONTEÚDOS GERAIS

Norma GRI	Conteúdo	Página	Resposta/ Omissão
<b>Declaração de uso: BN PAPÉIS relatou de acordo com os padrões GRI para o período de 01 de janeiro a 31 de dezembro de 2023.</b>			
<b>GRI 1   FUNDAMENTOS 2021</b>	<b>Referente a todo conteúdo deste relatório</b>		
<b>GRI 2   CONTEÚDOS GERAIS 2021</b>			
Práticas de relato	2-1 Detalhes da organização	5, 6 e 25	
	2-2 Entidades incluídas no relato de sustentabilidade da organização	5	
	2- 3 Período de relato, frequência e ponto de contato	5	
	2- 4 Reformulações de Informações		Não aplicável, primeiro relato publicado.
	2- 5 Verificação externa		Este relatório não foi submetido a verificação externa
Atividades e trabalhadores	2- 6 Atividades, cadeia de valor e outras relações de negócios	6, 12 e 13	
	2- 7 Empregados	51	
	2- 8 Trabalhadores não são empregados	51	
Governança	2- 9 Estrutura de governança e sua composição	25, 26, 27, 28, 29 e 30	
	2- 10 Nomeação e seleção para o mais alto órgão de governança	27	
	2- 11 Presidente do mais alto órgão de governança	27	





## CONTEÚDOS GERAIS

Norma GRI	Conteúdo	Página	Resposta/ Omissão
	2- 12 Papel desempenhado pelo mais alto órgão de governança na supervisão da gestão dos impactos	27, 28, 29 e 31	
	2- 13 Delegação de responsabilidade pela gestão de impactos		A Alta Administração da BN Papéis assume a conduta por delegar responsabilidades de forma clara e transparente para as áreas de gestão e lideranças. Essa delegação garante que cada área tenha autonomia e recursos para tomar decisões estratégicas e implementar ações eficazes para tratar os riscos a fim de gerenciar e mitigar impactos.
	2- 14 Papel desempenhado pelo mais alto órgão de governança no relato de sustentabilidade	5 e 18	
	2- 15 Conflitos de interesse	32	
	2- 16 Comunicação de preocupações cruciais	31 e 33	
	2- 17 Conhecimento coletivo do mais alto órgão de governança	27	
	2- 18 Avaliação do desempenho do mais alto órgão de governança		O conselho Consultivo foi constituído em 2023, e ainda não houve uma avaliação.
	2- 19 Políticas de remuneração	27 e 29	
	2- 20 Processo para determinação da remuneração	29	
	2- 21 Proporção da remuneração total anual	29	
Estratégia, políticas e práticas	2- 22 Declaração sobre estratégia de desenvolvimento sustentável	4	
	2- 23 Compromissos de política	31 e 32	



## CONTEÚDOS GERAIS

Norma GRI	Conteúdo	Página	Resposta/ Omissão
	2- 24 Incorporação de compromissos de política	32	
	2- 25 Processos para reparar impactos negativos	33	
	2- 26 Mecanismos para aconselhamento e apresentação de preocupações	33	
	2- 27 Conformidade com leis e regulamentos	32	
	2- 28 Participação em associações	22	
Engajamento de stakeholders	2- 29 Abordagem para engajamento de stakeholders	20, 21, 22 e 23	
	2- 30 Acordos de negociação coletiva		A empresa participa dos acordos de convenção coletiva, contemplando todos os colaboradores.

### GRI 3 | TÓPICOS MATERIAIS 2021

Norma GRI	Conteúdo	Página	Resposta/ Omissão
GRI 3	3-1 Processo para determinar tópicos materiais	18 e 19	
	3-2 Lista de tópicos materiais	19	





## GOVERNANÇA

Norma GRI	Conteúdo	Página	Resposta/ Omissão
<b>TEMA MATERIAL: DESEMPENHO ECONÔMICO</b>			
GRI 201   DESEMPENHO ECONÔMICO 2016	3-3 Gestão dos temas Materiais	34	
	201-1 Valor econômico direto gerado e distribuído	35 e 36	
	201-2 Implicações financeiras e outros riscos e oportunidades decorrentes de mudanças climáticas	74	
	201-3 Obrigações do plano de benefício definido e outros planos de aposentadoria		Não possui plano de benefício.
	201-4 Apoio financeiro recebido do governo		"Não recebe nenhum benefício ou apoio do governo. Não recebe benefícios fiscais e nenhuma subvenção para investimento ou custeio."
GRI 207   TRIBUTOS 2019	207-1 Abordagem Tributária	38	
	207-2 Governança tributária, controle e gestão de risco fiscal	38	
	207-3 Engajamento de stakeholders e gestão de suas preocupações quanto a tributos	38	
	207-4 Relatos país-a-país		Não aplicável. Possui operação apenas no Brasil.



## GOVERNANÇA

### TEMA MATERIAL: GESTÃO DE PRODUTOS E MERCADO

Norma GRI	Conteúdo	Página	Resposta/ Omissão
GRI 301   MATERIAIS 2016	3-3 Gestão dos temas Materiais	39, 44, 45, 46 e 47	
	301-1 Materiais utilizados, discriminados por peso ou volume	44	
	301-2 Matérias-primas ou materiais reciclados utilizados		Não utiliza materiais reciclados em seu processo
	301-3 Produtos e suas embalagens reaproveitados		Indicador não mensurado.

## SOCIAL

### TEMA MATERIAL: SAÚDE, SEGURANÇA E BEM-ESTAR NO TRABALHO

Norma GRI	Conteúdo	Página	Resposta/ Omissão
GRI 403   SAÚDE E SEGURANÇA DO TRABALHO 2018	3-3 Gestão dos temas Materiais	50, 60, 61 e 62	
	403-1 Sistema de gestão de saúde e segurança do trabalho	61	
	403-2 Identificação de periculosidade, avaliação de riscos e investigação de incidentes	60, 61, 62 e 64	
	403-3 Serviços de saúde do trabalho	61 e 62	
	403-4 Participação dos trabalhadores, consulta e comunicação aos trabalhadores referentes a saúde e segurança do trabalho	62 e 63	
	403-5 Capacitação de trabalhadores em saúde e segurança do trabalho	61, 62 e 63	
	403-6 Promoção da saúde do trabalhador	65 e 66	





## SOCIAL

## TEMA MATERIAL: SAÚDE, SEGURANÇA E BEM-ESTAR NO TRABALHO

Norma GRI	Conteúdo	Página	Resposta/ Omissão
	403-7 Prevenção e mitigação de impactos de saúde e segurança do trabalho diretamente vinculados com relações de negócios	61, 62, 63 e 64	
	403-8 Trabalhadores cobertos por um sistema de gestão de saúde e segurança do trabalho	61	
	403-9 Acidentes de trabalho	64	
	403-10 Doenças profissionais	65	

## TEMA MATERIAL: DIVERSIDADE, INCLUSÃO E IGUALDADE DE OPORTUNIDADES

Norma GRI	Conteúdo	Página	Resposta/ Omissão
GRI 405   DIVERSIDADE E IGUALDADE DE OPORTUNIDADES 2016	3-3 Gestão dos temas Materiais	49, 50, 51, 57, 58, 59 e 60	
	405-1 Diversidade de órgãos de governança e funcionários	30, 58 e 59	
	405-2 Proporção entre o salário-base e a remuneração recebidos pelas mulheres e aqueles recebidos pelos homens	58	

## TEMA MATERIAL: SATISFAÇÃO DO CLIENTE E QUALIDADE DOS SERVIÇOS

Norma GRI	Conteúdo	Página	Resposta/ Omissão
GRI 416   SAÚDE E SEGURANÇA DO CLIENTE 2016	3-3 Gestão dos temas Materiais	67, 68 e 69	

**TEMA MATERIAL: SATISFAÇÃO DO CLIENTE E QUALIDADE DOS SERVIÇOS**

Norma GRI	Conteúdo	Página	Resposta/ Omissão
	*416-1 Avaliação dos impactos na saúde e segurança causados por categorias de produtos e serviços*	68	
	416-2 Casos de não conformidade em relação aos impactos na saúde e segurança causados por produtos e serviços	68	

**AMBIENTAL****TEMA MATERIAL: GESTÃO HÍDRICA: ÁGUA E EFLUENTES**

Norma GRI	Conteúdo	Página	Resposta/ Omissão
GRI 303   ÁGUA E EFLUENTES 2018	3-3 Gestão dos temas Materiais	79, 80 e 82	
	303-1 Interações com a água como um recurso compartilhado	79, 80, 81, 82 e 83	
	303-2 Gestão de impactos relacionados ao descarte de água	82	
	303-3 Retirada de água	80	
	303-4 Descarte de água	82	
	303-5 Consumo de água	80 e 81	



## INFORMAÇÕES ADICIONAIS

### Coordenação do Relatório de Sustentabilidade

Comitê de ESG e Riscos BN Papeis

### Elaboração de conteúdo, coordenação editorial, materialidade, consultoria GRI e projeto gráfico

Berkan Auditoria e Consultoria